

# **Blomberg**

## **Vaskemaskin**

Bruksanvisning

## **Tvättmaskin**

Bruksanvisning



BWG484W5



**NO / SV**

Dokumentnummer : 2820528845\_NO/ 27-08-20.(20:08)

# 1 Generelle sikkerhetsinstruksjoner

Dette avsnittet inneholder sikkerhetsanvisninger som vil hjelpe til å beskytte mot farer for personskader eller materielle skader. Hvis disse anvisningene ikke følges, vil garantien ugyldiggjøres.

## 1.1 Sikkerhet for liv og eiendom

- ▶ Produktet skal aldri plasseres på et teppelagt gulv. Dette fører til for lite luftsirkulasjon under maskinen slik at elektriske deler overopphetes. Dette vil forårsake problemer med produktet.
- ▶ Koble fra produktet når det ikke er i bruk.
- ▶ Installasjon og reparasjon må alltid utføres av den autoriserte serviceagenten. Produsenten er ikke ansvarlig for skader som oppstår som følge av prosedyrer utført av uautoriserte personer.
- ▶ Vannforsynings- og tømme-slanger skal alltid være godt festet og være uskadd. Ellers er det fare for vannlekkasje.
- ▶ Mens det er vann i trommelen, skal døren aldri åpnes og filteret skal ikke fjernes. Ellers er det fare for oversvømmelse og personskader på grunn av varmt vann.
- ▶ Ikke bruk makt til å åpne den låste ileggsdøren. Ileggsdøren åpnes automatisk like etter at vaskesyklusen er ferdig. Hvis ileggsdøren ikke kan åpnes, kan du prøve løsningene oppgitt under «Ileggsdør kan ikke åpnes» i avsnittet om feilsøking. Hvis ileggsdøren tvinges åpen, kan døren og låsemekanismen skades.
- ▶ Bruk kun vaskemidler, tøymyknere og tilsetninger som er egnet for automatiske vaskemaskiner.
- ▶ Følg instruksjonene på tekstilmerkingen og vaskemiddelpakningen.

## 1.2 Sikkerhet for barn

- ▶ Dette produktet kan brukes av barn over 8 år, og av personer med nedsatte fysiske, sensoriske eller mentale evner, eller som har mangelfull erfaring og kunnskap, forutsatt at de får tilsyn eller gis opplæring i sikker bruk av produktet og hvilke farer det medfører. Barn skal ikke leke med produktet.



Dette produktet er produsert med den nyeste teknologien under miljøvennlige forhold.

Rengjøring og vedlikehold skal aldri utføres av barn, med mindre de er under tilsyn av en ansvarlig voksen. Barn under 3 år skal holdes unna med mindre de er under kontinuerlig oppsyn.

- ▶ Emballasjen er farlig for barn. Oppbevar emballasjen på et trygt sted og unna barns rekkevidde.
- ▶ Elektriske produkter er farlige for barn. Hold barn på avstand fra produktet når det er i bruk. Ikke la barn leke med produktet. Bruk barnesikringen til å forhindre at barn leker med produktet.
- ▶ Ikke glem å lukke ileggsdøren når du forlater rommet der produktet er plassert.
- ▶ Oppbevar vaskemidler og tilsetningsmidler på et trygt sted utenfor rekkevidde for barn. Lukk lokket på vaskemidlene eller forsegle pakken.

### 1.3 Elektrisk sikkerhet

- ▶ Hvis produktet har en feil, skal det ikke brukes med mindre det er reparert av en autorisert serviceagent! Det er fare for elektrisk støt!
- ▶ Dette produktet er designet for å gjenoppta driften når strømmen vender tilbake etter et strøbrudd. Hvis du ønsker å avbryte programmet, se delen «Avbryte programmet».
- ▶ Koble produktet til en jordet stikkontakt på en krets med 16 A-sikring. Det er viktig at jordingsinstallasjonen utføres av en kvalifisert elektriker. Selskapet vil ikke være ansvarlig for noen skader som oppstår hvis produktet brukes uten en jordingsinstallasjon i samsvar med lokale forskrifter.
- ▶ Aldri vask produktet ved å spre eller helle vann på det! Det er fare for elektrisk støt!
- ▶ Aldri berør støpselet med våte hender! Kople aldri fra ved å trekke i ledningen. Hold alltid i støpselet med én hånd og trekk det ut med den andre hånden.
- ▶ Produktet må kobles fra strømuttaket under installasjon, vedlikehold, rengjøring og reparasjon.
- ▶ Hvis strømkabelen er skadet må den skiftes ut av produsenten, autorisert service eller en tilsvarende kvalifisert person (helst en elektriker), eller noen som importøren har satt til dette. Dette er for å unngå mulige farer.

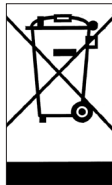
### 1.4 Varme overflater



Glasset på ileggsdøren blir varmt under vasking med høye temperaturer. Derfor er det spesielt viktig at barn aldri tar på glasset i døren mens produktet er i bruk.

## 2 Viktige miljøinstruksjoner

### 2.1 Overholdelse av WEEE-direktivet



Dette produktet oppfyller det europeiske direktivet (2012/19/EU). Dette produktet bærer et klassifiseringssymbol for avfall fra elektriske og elektroniske produkter (WEEE).

Dette produktet er laget av høykvalitetsdeler og -materialer som kan brukes på nytt, og som er egnet for resirkulering. Derfor skal produktet ikke kastes sammen med normalt husholdningsavfall når brukstiden er over. Ta det med til et oppsamlingssted for gjenvinning av elektrisk og elektronisk utstyr. Forhør deg med lokale myndigheter for å få opplysninger om nærmeste innsamlingssted.

Samsvar med RoHS-direktivet:

Produktet du har kjøpt er i samsvar med EU RoHS-direktiv (2011/65/EU). Det inneholder ingen skadelige og forbudte materialer som er spesifisert i direktivet.

### 2.2 Informasjon om emballasjen

Emballasjematerialer for produktet er produsert av resirkulerbare materialer i henhold til nasjonale miljøforskrifter.

Emballasjen skal ikke kastes sammen med vanlig husholdningsavfall. Kast dem på spesielle resirkuleringsstasjoner.

## 3 Tiltent bruk

- Dette produktet er designet for bruk i et hjem. Det egner seg ikke til kommersiell bruk og må ikke brukes til andre formål enn det tiltenkte.
- Produktet kan bare brukes til vasking og skylling av tekstiler som er merket for dette.
- Produsenten frasier seg alt ansvar for skader som oppstår som en følge av feil bruk eller transport.
- Levetiden til produktet er ti år. I løpet av denne perioden vil originale deler være tilgjengelig for å bruke produktet på riktig måte.
- Dette apparatet er beregnet på bruk i husholdninger og lignende installasjoner som:
  - kjøkken til ansatte i forretninger, på kontorer og i andre arbeidsmiljøer;
  - gårdsbygninger;
  - av kunder i hotell, motell og andre boligmiljøer;
  - miljøer for overnatting med frokost.
  - områder for felles bruk i blokker med leiligheter eller i vaskerier.

## 4 Tekniske spesifikasjoner

Leverandørnavn eller varemerke	Blomberg
Modellnavn	BWG484W5
	7158449600
Nominell kapasitet (kg)	8
Maksimal sentrifugeringshastighet (opm)	1400
Innebygget	Nei
Høyde (cm)	84
Bredde (cm)	60
Dybde (cm)	59
Enkelt vanninntak / dobbelt vanninntak	• / -
• Tilgjengelig	
Strømningang (V/Hz)	230 V / 50Hz
Total strøm (A)	10
Total effekt (W)	2200
Hovedmodellkode	1311

		Modellinformasjonen som lagret i produkt databasen kan nås ved å gå til følgende nettsted og søke etter din modellidentifikator (*) som du finner på energietiketten. <a href="https://eprel.ec.europa.eu/">https://eprel.ec.europa.eu/</a>
	<b>SUPPLIER'S NAME</b>  <b>MODEL IDENTIFIER → (*)</b> 	

	<b>ADVARSEL:</b> Forbruksverdiene gjelder for tilfeller der den trådløse nettverksforbindelsen er av.
--	---

## 4.1 Installasjon

- Forhør deg med nærmeste, autoriserte serviceverksted for installasjon av produktet.
- Klargjøring av plassering og elektrisk installasjon, vannforsyning og avløp ved installasjonsstedet er kundens ansvar.
- Sørg for at vanninntaksslengen og vannuttaksslengene, samt strømkabelen ikke brettes, klemmes eller klemmes når produktet skyves inn på plass, etter installasjon eller rengjøringsprosedyrene.
- sørg for at installasjonen og elektriske tilkoblinger av produktet utføres av autorisert servicepersonell. Produsenten skal ikke holdes ansvarlig for skader som oppstår fra prosedyrer som utføres av uautoriserte personer.
- Før installasjon, kontroller visuelt om produktet har noen defekter. Hvis dette er tilfelle, må det ikke installeres. Skadede produkter vil utgjøre en potensielle farer for din sikkerhet.

### 4.1.1 Riktig installasjonssted

- Plasser produktet på et hardt og jevnt underlag. Ikke plasser det på et teppe med høy kant eller liknende overflater.
- Totalvekten till vaskemaskinen og tørketrommelen – med full last – når de er plassert på toppen av hverandre er ca. 180 kilo. Plasser produktet på et solid og flatt gulv som har tilstrekkelig bæreevne!
- Ikke plasser produktet oppå strømledningen.
- Ikke installer produktet ved steder der temperaturen kan falle under 0 °C.
- Det anbefales å la det være et mellomrom på sidene av maskinen for å redusere vibrasjon og støy.
- Hvis det plasseres på et flertrinns gulv, ikke plasser produktet like ved en kant eller på en plattform.
- Ikke plasser varmekilder som komfyrer, strykejern, ovner o.l. på vaskemaskinen, og ikke bruk dem på produktet.

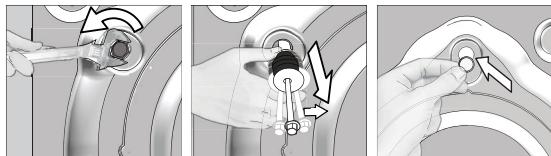
### 4.1.2 Fjerne pakningsforsterkningene



Vipp maskinen bakover for å fjerne pakningsforsterkningene. Fjern pakningsforsterkningen ved å trekke i båndet. Ikke gjør dette alene.

### 4.1.3 Fjerne transportlåsene

- 1 Løsne boltene med en egnet fastnøkkel til de er løse.
- 2 Fjern transportsikringsboltene ved å vri forsiktig.
- 3 Fest plastdekslene som følger med i brukerhåndbokens pose inn i hullene på bakpanelet.



**FORSIKTIG:** Før du bruker vaskemaskinen må transportboltene fjernes! Hvis ikke vil produktet bli skadet.



Oppbevar transportsikkerhetsboltene på et trygt sted for å kunne bruke dem igjen ved en ny transport av vaskemaskinen i fremtiden.

Installer transportsikkerhetsboltene i motsatt rekkefølge for fjerningsprosedyren.

Produktet skal aldri flyttes uten at transportsikkerhetsboltene sitter godt på plass!

## 4.1.4 Koble til vannforsyningen

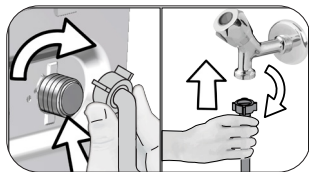


Vannforsyningstrykket som er nødvendig for å bruke maskinen er 1 til 10 bar (0,1 – 1 MPa). Det er nødvendig at 10-80 liter vann strømmer fra den helt åpne kranen i løpet av ett minutt for at maskinen skal kunne brukes problemfritt. Fest en trykkreduserende ventil hvis vanntrykket er høyere.



**FORSIKTIG:** Modeller med ett vanninntak bør ikke kobles til en varmtvannskran. I et slikt tilfelle vil vasken skades eller produktet havne i beskyttelsesmodus, og da vil det ikke fungere.

**FORSIKTIG:** Ikke bruk gamle eller brukte vanninntaksslanger på det nye produktet. Dette kan forårsake flekker på vasken.



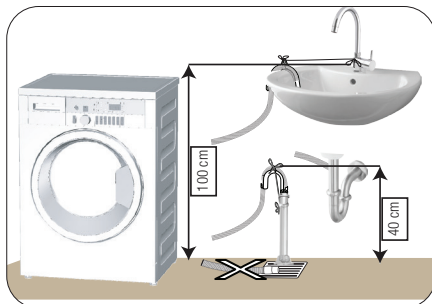
- 1 Stram mutterne på slangen for hånd. Ikke bruk et verktøy når du strammer til mutterne.
- 2 Når slangetilkoblingen er fullført, kontroller om det er noen lekkasjer ved tilkoblingspunktene ved å åpne kranene helt opp. Hvis det oppstår lekkasje, slå av kranen og ta av mutteren. Trekk til mutteren godt etter å ha kontrollert tetningen. For å forhindre vannlekkasjer og skader som oppstår som en følge av det, la kranene være lukket når produktet ikke er i bruk.

## 4.1.5 Koble vannuttaksslangen til avløpet

- Koble enden av vannuttaksslangen direkte til et avløp, en vask eller utslagsvask.



**FORSIKTIG:** Avløpet ditt vil bli oversvømmet hvis slangen kommer ut av hylsteret sitt under vannuttak. Videre er det fare for skoldning pga. høye vasketemperaturer! For å forhindre slike situasjoner og for å sørge for at maskinens vanninntak og -uttak fungerer problemfritt, fest inn- og uttaksslengene ordentlig.



- Koble uttaksslangen til minst 40 cm over bakken, og ikke høyere enn 100 cm.
- Hvis slangen er for høy på gulvnivå eller nær bakken (mindre enn 40 cm over bakken), blir vannuttak vanskeligere og tøyet kan komme ut svært vått. Følg derfor høydene som er beskrevet på figuren.

- For å hindre flyt av avløpsvann tilbake inn i maskinen og for å muliggjøre enkel tømning, ikke senk slangens ende ned i avløpsvann og ikke plasser den mer enn 15 cm ned i avløpet. Hvis den er for lang, kutt den slik at den blir kortere.
- Enden av slangen skal ikke bøyes eller tråkkes på og slangen må ikke klemmes mellom avløpet og maskinen.
- Hvis lengden på slangen er for kort, kan du føye til en original forlengelsesslange. Lengden på slangen er kanskje ikke lengere enn 3,2 m. For å unngå vannlekkasjer, må forbindelsen mellom produktets forlengelsesslange og vannuttaksslange monteres godt med en egnet klemme for ikke å gli av eller lekke.

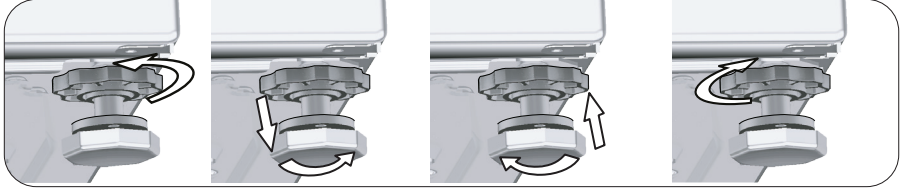
## 4.1.6 Justere føttene



**FORSIKTIG:** For å sikre at produktets bruk er stille og vibrasjonsfritt, må det stå i vater og balansert på føttene sine. Balanser maskinen ved å justere føttene. Hvis ikke kan produktet bevege seg ut av plassen og forårsake klemmings- og vibrasjonsproblemer.

**FORSIKTIG:** Ikke bruk verktøy til å løsne låsemutterne. Hvis du gjør det vil de bli ødelagte.

- 1 Løsne låsemutterne på foten for hånd.
- 2 Juster føttene slik at produktet står i vater og i balanse.
3. Stram alle låsemutterne for hånd på nytt.



## 4.1.7 Elektrisk tilkobling

Koble produktet til en jordet stikkontakt på en krets med 16 A-sikring. Selskapet vil ikke være ansvarlig for noen skader som oppstår hvis produktet brukes uten en jordingsinstallasjon i samsvar med lokale forskrifter.

- Tilkoblingen skal være i samsvar med nasjonale forskrifter.
- Det elektriske strømuttaket må oppfylle kravene for apparatet. Det anbefales å bruke en jordfeilbryter.
- Strømledningens støpsel skal være lett tilgjengelig etter installasjonen.
- Hvis strømverdien på sikringen eller bryteren i huset er mindre enn 16 ampere, få en kvalifisert elektriker til å installere en sikring på 16 ampere.
- Spenningen som oppgis i delen «Tekniske spesifikasjoner» må tilsvare spenningen i strømmettet ditt.
- Ikke foreta tilkoblinger via skjøteledninger eller flerstikksinnretninger.



**FORSIKTIG:** En ødelagt strømledning skal skiftes ut av en den autoriserte serviceagenten.

## 4.1.8 Tiltentkt bruk



Før du begynner å bruke produktet, sørg for at alle forberedelser er fullført i samsvar med instruksjonene i delene «Viktige miljø- og sikkerhetsinstruksjoner» og «Installasjon».

For å klargjøre produktet for vasking av tøy, følg først fremgangsmåten i trommelrengjøringsprogrammet. Hvis programmet ikke er den del av maskinen din, følg fremgangsmåten som er beskrevet i del 4.4.2.



Bruk avkalkingsmiddel som egner seg for vaskemaskiner.

Det kan ha blitt igjen litt vann i produktet på grunn av kvalitetskontrollprosesser i produksjonen. Dette forårsaker ingen skade på produktet.



## 4.2 Klargjøring

### 4.2.1 Sortering av tøyet

- Sorter tøyet etter stofftype, farge, skittenhetsgrad og tillatt vanntemperatur.
- Følg alltid vaskeanvisningen.

### 4.2.2 Klargjøre tøyet til vask

- Tøy med metalltilbehør eller -innlegg, som bøyle-BH, beltespenner eller metallknapper, vil skade produktet. Fjern metaldeler, eller vask klærne i en vaskepose eller et putetrekk.
- Ta ut alle gjenstander i lommene, som mynter, penner og binders, og vring lommene og børst dem. Slike gjenstander kan skade produktet eller forårsake støypebler.
- Legg mindre klær, som babysokker og nylonstrømper, i en vaskepose eller et putevar.
- Legg i gardiner uten å trykke dem sammen. Fjern festeanordninger fra gardinene.
- Lukk glidelåser, sy i løse knapper, og reparer hull og revner.
- Vask produkter merket «Tåler maskinvask» eller «Håndvask» bare med et egnet program.
- Ikke vask farget og hvitt tøy sammen. Nye, mørkfargede bomullsstoffer avgir mye farge. Vask disse separat.
- Vanskelige flekker må behandles skikkelig før vask. Hvis du er usikker, kan du sjekke med et tørt rengjøringsmiddel.
- Bruk bare fargestoffer/fargeendrere og avkalkingsmidler som er egnet for maskinvask. Ta alltid hensyn til instruksjonene på emballasjen.
- Vask bukser og ømfintlig tøy på vrangen.
- La plagg av angoraull ligge i fryseren et par timer før vask. Det vil redusere loing.
- Tøy som er utsatt for materialer som mel, kalkstøv, melkepulver e.l., må ristes før de legges i produktet. Slikt støv og pulver på tøyet kan bygge seg opp i de indre delene av produktet over tid og forårsake skade.

### 4.2.3 Tips for energi- og vannsparing

Følgende energi vil hjelpe deg å bruke produktet på en økologisk og energi-/vanneffektiv måte.

- Bruk produktet med høyere vekt enn den maksimalt tillatte for det valgte programmet. Ikke overfyll produktet. Se „Program og forbrukstabell“.
- Ta alltid hensyn til temperaturinstruksjonene på vaskemiddelpakken.
- Vask lett skittent tøy ved lave temperaturer.
- Bruk kortere programmer for små mengder lett skittent tøy.
- Ikke bruk forvask og høye temperaturer for vask som ikke er mye tilsmusset eller flekket.
- Hvis du planlegger å tørke vasken din i en tørketrommel, velg den høyeste sentrifugeringshastigheten som anbefales i løpet av vaskeprosessen.
- Ikke bruk mer vaskemiddel enn det som er angitt på emballasjen til vaskemiddelet.

### 4.2.4 Legge i tøyet

1. Åpne døren.
2. Legg tøyet inn i produktet uten å presse det sammen.
3. Lukk døren ved å skyve den til du hører en låselyd. Forsikre deg om at ingen artikler er i klem i døren. Døren er låst mens et program kjører. Dørlåsen låses automatisk opp umiddelbart etter at vaskeprogrammet er fullført. Deretter kan du åpne døren. Hvis døren ikke kan åpnes, kan du prøve løsningsene oppgitt under «Illeggsdør kan ikke åpnes», i delen om feilsøking.

### 4.2.5 Riktig ileggsmengde

Maksimal tøymengde avhenger av typen tøy, skittenhetsgraden og vaskeprogrammet du vil bruke. Produktet justerer automatisk vannmengden i henhold til vekten på tøyet som er lagt i.

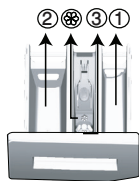


**ADVARSEL:** Følg informasjonen i «Program- og forbrukstabell». Hvis produktet overbelastes, reduseres ytelsen. I tillegg kan det oppstå støv- og vibrasjonsproblemer.

### 4.2.6 Bruk av vaskemiddel og tøymykner



Når du bruker vaskemiddel, tøymykner, stivelse, stofffarge, blekemiddel eller avkalkingsmiddel: Les instruksjonene fra produsenten på emballasjen, og følg doseringsanvisningene. Bruk helst et målebeger.



Vaskemiddelskuffen består av tre kammer:

- (1) for forvask
- (2) for hovedvask
- (3) for tøymykner
- (+) i tillegg er det en hevert i tøymyknerdelen.

### Vaskemiddel, tøymykner og andre rengjøringsmidler

- Ha i vaskemiddel og tøymykner før du starter vaskeprogrammet.
- Ikke la vaskemiddelkammeret være åpent mens en vaskesyklus pågår!
- Når du bruker et program uten forvask, skal du ikke ha vaskemiddel i forvaskkammeret (kammer nr. «1»).
- Når du bruker et program med forvask, skal du ikke ha flytende vaskemiddel i forvaskkammeret (kammer nr. «1»).
- Ikke velg et program med forvask hvis du bruker vaskemiddelpose eller vaskeball. Legg vaskemiddelposen eller vaskeballen inni tøyet i produktet.
- Hvis du bruker flytende vaskemiddel, må du ikke glemme å plassere beholderen med flytende vaskemiddel i hovedvaskkammeret (kammer nr. «2»).

### Velge vaskemiddeltype

Vaskemiddeltypen som skal brukes, avhenger av stofftypen og -fargen.

- Bruk ulike vaskemidler for farget og hvit klesvask.
- Bare vask finvask med spesielle vaskemidler (flytende vaskemiddel, ullsjampo osv.) som er beregnet utelukkende på finvask.
- Ved vask av klær og (senge)tepper i mørke farger anbefales det å bruke flytende vaskemiddel.
- Vask ullplagg med spesielt vaskemiddel for ulltøy.
- Gå gjennom programbeskrivelsesdelen for foreslått program for forskjellige tekstiler.
- Alle anbefalinger om vaskemidler er gyldig for valgbare temperaturområder for programmer.



**ADVARSEL:** Bruk bare vaskemidler som er produsert spesielt for vaskemaskiner.

**ADVARSEL:** Bruk ikke såpepulver.

### Justere mengden vaskemiddel

Mengden vaskemiddel som skal brukes, avhenger av tøymengden, skittenhetsgraden og vannhardheten.

- Bruk ikke mer enn doseringsmengdene anbefalt på pakningen, for å unngå problemer med for mye skum og dårlig skylling, for å spare penger og for å beskytte miljøet.
- Bruk mindre vaskemiddel for små mengder eller lett skittent tøy.

### Bruke tøymyknere

Ha tøymykneren i tøymyknerkammeret i vaskemiddelskuffen.

- Ikke overstig (>max<)-nivået angitt i tøymyknerkammeret.
- Hvis tøymykneren ikke lenger er flytende, kan du tynne den ut med vann før du heller den i vaskemiddelskuffen.

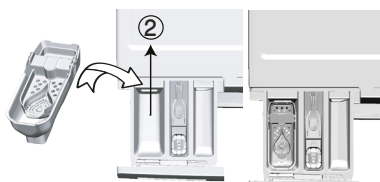


**ADVARSEL:** Ikke bruk flytende vaskemiddel eller andre rengjøringsprodukter enn tøymyknere som er laget for vaskemaskiner for det formålet å mykgjøre tøy.

### Bruke flytende vaskemidler

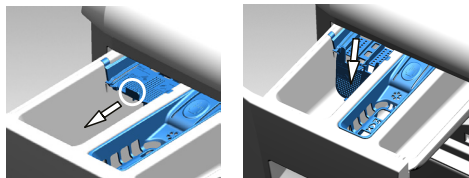
#### Hvis produktet inneholder en kopp for flytende vaskemiddel:

- Ha flytende vaskemiddel i kammer nr. «2».
- Hvis det flytende vaskemiddelet ikke er flytende, fortynner du det med vann før du heller det i vaskemiddelbeholderen.



### Hvis produktet er utstyrt med en del for flytende vaskemiddel :

- Når du vil bruke flytende vaskemiddel, skal du dra apparatet mot deg. Delen som faller ned, vil fungere som en barriere for flytende vaskemiddel.
- Rengjør om nødvendig apparatet med vann når det er på plass, eller ved å fjerne det.
- Hvis du bruker pulvervaskemiddel, må apparatet festes i topposisjon.



### Hvis produktet ikke inneholder en kopp for flytende vaskemiddel:

- Ikke bruk flytende vaskemiddel for forvasken i et program med forvask.
- Flytende vaskemiddel setter flekker på klærne når det brukes sammen med Sluttid-funksjonen for utsatt start. Hvis du skal bruke Sluttid-funksjonen, må du ikke bruke flytende vaskemiddel.

### Bruk gel- og tablettvaskemiddel

- Hvis gel-vaskemiddelets konsistens er flytende, og produktet ikke inneholder en spesiell beholder for flytende vaskemiddel, har du gel-vaskemiddelet i kammeret for hovedvask i løpet av første vanninntak. Hvis produktet inneholder en spesiell beholder for flytende vaskemiddel, fyller du vaskemiddel i denne beholderen før du starter programmet.
- Hvis gelvaskemiddelet ikke er flytende eller i form av en kapslet væsketablett, legger du det direkte i trommelen før vasking.
- Legg vaskemidler i tablettform i hovedvaskkammeret (kammer nr. «2») eller rett inn i trommelen før vask.

### Bruke stivelse

- Tilsett flytende stivelse, pulverstivelse eller tøyfarge i mykemiddelkammeret.
- Bruk aldri tøymykner og stivelse sammen i samme vaskesyklus.
- Tørk innsiden av maskinens trommel med en fuktig og ren klut etter bruk av stivelse.

### Bruke kalkfjerner

- Ved behov for alkalking må du bare bruke kalkfjernere som er produsert spesielt for vaskemaskiner.

### Bruke blekemidler

- Velg et program med forvask, og tilsett blekemiddelet på begynnelsen av forvasken. Ikke ha vaskemiddel i forvaskkammeret. Som et alternativ kan du velge et program med ekstra skylning og tilsette blekemiddelet mens maskinen henter vann fra vaskemiddelkammeret i løpet av første skylletrinn.
- Ikke bruk blekemiddel og vaskemiddel ved å blande dem.
- Bruk bare en liten mengde (ca. 50 ml) blekemiddel, og skyl klærne svært godt, siden det forårsaker hudirritasjon.
- Hell ikke blekemiddel på tøyet.
- Bruk ikke blekemiddel med farget tøy.
- Ved bruk av oksygenbasert blekemiddel velger du et program som vasker klærne på lav temperatur.
- Oksygenbasert blekemiddel kan brukes sammen med vaskemiddelet. Hvis konsistensen ikke er den samme som vaskemiddelets, har du vaskemiddel først i kammer nr. «2» i vaskemiddelskuffen. Vent til vaskemiddelet strømmer mens maskinen tar inn vann. Tilsett blekemiddel i samme kammer mens maskinen fremdeles pumper inn vann.

## 4.2.7 Tips for effektiv vasking

		Klær			
		Lyse og hvite farger	Farger	Svarte og mørke farger	Finvask, ull og silke
		(Anbefalt temperaturområde basert på skittenhetsnivå: 40–90 °C)	(Anbefalt temperaturområde basert på skittenhetsgrad: kaldt til 40 °C)	(Anbefalt temperaturområde basert på skittenhetsgrad: kaldt til 40 °C)	(Anbefalt temperaturområde basert på skittenhetsgrad: kaldt til 30 °C)
Skittenhetsgrad	<b>Svært skittent</b> (vanskelige flekker som gress, kaffe, frukt og blod).	Det kan være nødvendig å forhåndsbehandle flekkene eller velge forvask. Pulverbasert og flytende vaskemiddel som anbefales for hvite klær, kan brukes i doseringer som anbefales for svært skitne klær. Det anbefales å bruke pulvervaskemiddel til å fjerne leire- og jordflekker og flekkene som reagerer på blekemidler.	Pulverbasert og flytende vaskemiddel som anbefales for fargede klær, kan brukes i doseringer som anbefales for svært skitne klær. Det anbefales å bruke pulvervaskemiddel til å fjerne leire- og jordflekker og flekkene som reagerer på blekemidler. Bruk vaskemiddel som ikke inneholder blekemiddel.	Flytende vaskemidler som egner seg til fargede og mørke klær kan brukes i doseringer som anbefales for svært skitne klær.	Bruk helst flytende vaskemidler som er laget for finvask. Ullstoffer og silkeklær må vaskes med spesielle vaskemidler for ull.
	<b>Normalt skitten</b> (For eksempel flekker som er forårsaket av kroppen, på krager og mansjetter.)	Pulverbasert og flytende vaskemiddel som anbefales for hvite klær kan brukes i doseringer som anbefales for normalt skitne klær.	Pulverbasert og flytende vaskemiddel som anbefales for fargede klær kan brukes i doseringer som anbefales for normalt skitne klær. Bruk vaskemiddel som ikke inneholder blekemiddel.	Flytende vaskemidler som egner seg til fargede og mørke klær kan brukes i doseringer som anbefales for normalt skitne klær.	Bruk helst flytende vaskemidler som er laget for finvask. Ullstoffer og silkeklær må vaskes med spesielle vaskemidler for ull.
	<b>Litt skittent</b> (Uten synlige flekker).	Pulverbasert og flytende vaskemiddel som anbefales for hvite klær kan brukes i doseringer som anbefales for litt skitne klær.	Pulverbasert og flytende vaskemiddel som anbefales for fargede klær kan brukes i doseringer som anbefales for litt skitne klær. Bruk vaskemiddel som ikke inneholder blekemiddel.	Flytende vaskemidler som egner seg til fargede og mørke klær kan brukes i doseringer som anbefales for litt skitne klær.	Bruk helst flytende vaskemidler som er laget for finvask. Ullstoffer og silkeklær må vaskes med spesielle vaskemidler for ull.

## 4.2.8 Vist programtid

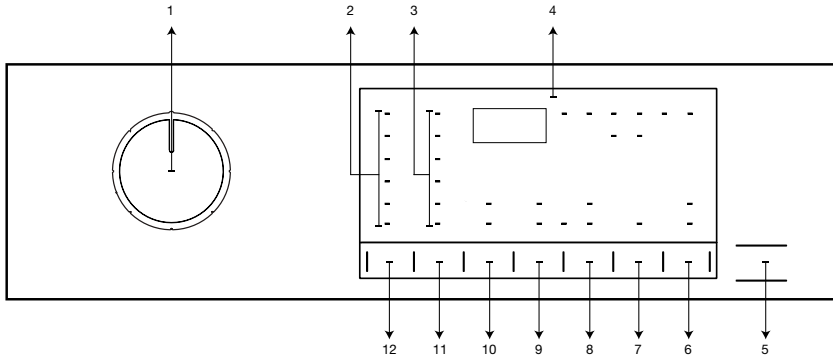
Du kan se varigheten til programmet du har valgt på maskinens skjerm mens du velger program. Avhengig av hvor mye tøy du har lagt i maskinen, skum, ubalanserte lasteforhold, endringer i strømtilførselen, vanntrykk og programinnstillinger justeres programvarigheten automatisk mens programmet kjører.

**SPESIALTILFELLE:** Når programmet startes med Bomull eller Bomull øko-programmet viser displayet varigheten for en halv ladning, som er det vanligste brukstilfellet. Når programmet har startes vil den faktiske ladingen detekteres av programmet etter 20-25 minutter. Hvis den påviste ladingen er større enn en halv ladning, vil vaskeprogrammet justeres deretter og programvarigheten økes automatisk. Du kan følge denne endringen på displayet.

### Symboltabell

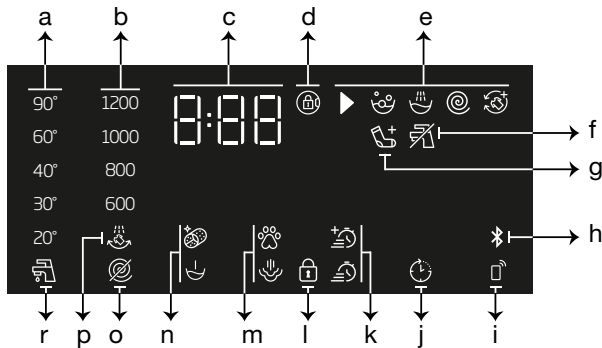

## 4.3 Bruke produktet

### 4.3.1 Kontrollpanel



- 1 - Programvalgbytter
- 2 - Lamper for temperaturnivå
- 3 - Indikatorlamper for sentrifugeringshastighet
- 4 - Skjerm
- 5 - Start-/pause-knapp
- 6 - Fjernbetjeningsknapp
- 7 - Innstillingsknapp for sluttid
- 8 - Tilleggsfunksjonsknapp 3
- 9 - Tilleggsfunksjonsknapp 2
- 10 - Tilleggsfunksjonsknapp 1
- 11 - Knapp for justering av sentrifugeringshastighet
- 12 - Temperaturjusteringsknapp

### 4.3.2 Skjersymboler



- a- Temperaturindikator
- b- Indikator for sentrifugeringshastighet
- c- Informasjon om varighet
- d- Symbol for dørlås aktivert
- e- Indikator for programoppfølging
- f- Ingen Intet vann-indikator
- g- Legg i tøy-indikator
- h- Indikator for Bluetooth-forbindelse
- i- Fjernbetjeningsindikator
- j- Utsatt start aktivert-indikator
- k- Indikatorer for tilleggsfunksjoner 3
- l- Symbol for aktivert barnesikring
- m- Indikatorer for tilleggsfunksjoner 2
- n- Indikatorer for tilleggsfunksjoner 1
- o- Ingen sentrifugering-indikator
- p- Skyllestoppindikator
- r- Kaldt vann-indikator



Grafikken som brukes til maskinbeskrivelsene i denne delen er skjematisk og er kanskje ikke helt like funksjonene på maskinen din.

### 4.3.3 Program- og forbrukstabell

NO	Program (°C)	Maks. last (kg)	Vannforbruk (l)	Energiforbruk (kWh)	Maks. hastighet	Ekstrafunksjon					Valgbart temperaturområde °C
						Hurtig+	Forvask	Ekstra skylling	Damp	Antikrøll+	
Bomull	90	8	95	2,40	1400	•	•	•	•	•	Kaldt - 90
	60	8	95	1,80	1400	•	•	•	•	•	Kaldt - 90
	40	8	93	0,97	1400	•	•	•	•	•	Kaldt - 90
Eco 40-60	40 ***	8	50,0	0,720	1400						40-60
	40 **, ***	4	32,0	0,420	1400						40-60
	40 ***	2	26,8	0,233	1400						40-60
	60 **	8	50,0	0,990	1400						40-60
	60 **	4	33,0	0,515	1400						40-60
Syntetisk	60	3	71	1,35	1200	•	•	•	•	•	Kaldt - 60
	40	3	67	0,85	1200	•	•	•	•	•	Kaldt - 60
Mini / Mini 14'	90	8	66	2,20	1400	•		•	•	•	Kaldt - 90
	60	8	66	1,20	1400	•		•	•	•	Kaldt - 90
	30	8	66	0,20	1400	•		•	•	•	Kaldt - 90
Mini / Mini 14' + Hurtig+	30	2	40	0,15	1400	•		•	•	•	Kaldt - 90
Ull / Håndvask	40	1,5	55	0,50	1200			•			Kaldt - 40
Fint Tøy	40	3,5	55	0,72	800			•			Kaldt - 40
Mørkt Tøy / Jeans	40	3,5	83	0,85	1200	•	•	*	•	•	Kaldt - 40
Outdoor / Treningstøy	40	3,5	55	0,50	1200		•				Kaldt - 40
Flekker	60	4	80	1,70	1400	•	•				30-60
Hygiene+	90	8	125	2,90	1400			*	*		20-90
Dun	60	2	89	1,30	1000			•	•		Kaldt - 60
Skjorter	60	3	63	1,23	800	•	•	•	•	•	Kaldt - 60
Trommelrengjøring	90	-	73	2,60	600				*		90
Downloaded Program *****											
Blanding	40	3,5	83	0,90	800	•	•		•	•	Kaldt - 40
Gardin	40	2	86	0,70	800		•	*			Kaldt - 40
Undertøy	30	1	70	0,30	600			*			Kaldt - 30
Myke leker	40	1	55	0,50	600			*			Kaldt - 40
Håndklær	60	1	75	1,20	1000			*	•		Kaldt - 60

• : Kan velges.

\* : Valgt automatisk, kan ikke avbrytes.

\*\* : Eco 40-60 (<math>\langle 40 \rangle \langle 60 \rangle</math>) er testprogrammet i samsvar med EN 60456: 2016 og energimerket med Commission Delegated Regulation (EU) 1061/2010)

\*\*\* : Eco 40-60 med 40 °C temperaturløst er testprogrammet i samsvar med EN 60456:2016/prA:2019 og energimerket med Commission Delegated Regulation (EU) 2019/2014)

\*\*\*\*\* : Disse programmene kan brukes med HomeWhiz-appen. Strømforsøket kan øke med tilkoblingen.

- : Se programbeskrivelsen for maksimal mengde innlagt tøy.



Tilleggsfunksjonene i tabellen kan variere etter hvilken modell av maskinen du har.

Vann- og strømforbruk kan variere i henhold til endringer i vanntrykk, vannhardhet, temperatur, romtemperatur, type og mengde klesvask, valg av tilleggsfunksjoner og sentrifugeringshastighet samt endringer i elektrisk spenning.

Du kan se vasketiden til programmet du har valgt på maskinens skjerm mens du velger program. Avhengig av mengden tøy du har lagt inn i maskinen, kan det være en differanse på 1–1,5 time mellom den varigheten som vises på skjermen og vaskesyklusens faktiske varighet. Varigheten oppdateres automatisk så snart vaskingen starter.

«Utvalget av tilleggsfunksjoner kan endres av produsenten. Nye valg kan legges til eller fjernes.»

«Sentrifugehastigheten på vaskemaskinen kan variere fra program til program, men sentrifugehastigheten kan ikke overstige vaskemaskinens maksimale sentrifugehastighet.»

Velg alltid den laveste temperaturen som er egnet. De mest effektive programmene når det gjelder energiforbruk er generelt de som arbeider ved lavere temperaturer og lengre varighet.

Støy og gjenværende fuktighetsinnhold påvirkes av rotasjonshastigheten: jo høyere hastighet i rotasjonsfasen, desto høyere er støyen og desto lavere blir gjenværende fuktighetsinnhold.

## Forbruksverdier (NO)

	Temperaturvalg (°C)	Rotasjonshastighet (opm)	Kapasitet (kg)	Programvarighet (t:mm)	Energiforbruk (kWh/syklus)	Vannforbruk (L/syklus)	Vasketemperatur (°C)	Gjenværende fuktighetsinnhold (%)
Eco 40-60	40	1400	8,0	03:38	0,720	50,0	34	53
	40	1400	4	02:47	0,420	32,0	28	53
	40	1400	2	02:47	0,233	26,8	24	53
Bomull	20	1400	8	03:40	0,600	93,0	20	53
Bomull	60	1400	8	03:40	1,800	95,0	60	53
Syntetisk	40	1200	3	02:25	0,850	67,0	40	40
Mini / Mini 14'	30	1400	8	00:28	0,200	66,0	23	62

### 4.3.4 Programvalg

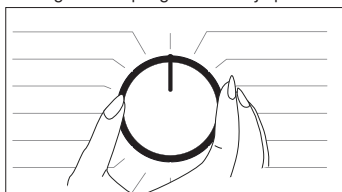
- 1 Finn ut om programmet egner seg for tøyets type, mengde og skittenhetsgrad i henhold til «Program- og forbrukstabell».



Programmene er begrenset til den høyeste sentrifugeringshastigheten som er egnet for stofftypen.

Når du velger et program, skal du alltid vurdere stofftype, farge, skittenhetsnivå og egnet vanntemperatur.

- 2 Velg ønsket program ved hjelp av **Programvalg**-bryteren.



### 4.3.5 Programmer

#### • Eco 40-60

Eco 40-60-programmet er i stand til å rengjøre normalt skittent tøy av bomull som kan vaskes ved 40 °C eller 60 °C, sammen i samme syklus, og at dette programmet brukes til å vurdere samsvar med EUs lover om økodesign.

Selv om det er lengere enn andre programmer, sparer det mer energi og vann. Faktisk vasketemperatur kan avvike fra oppgitte verdier. Hvis du fyller maskinen med en mindre mengde klesvask (f.eks. halvfull maskin eller mindre), reduseres programtiden automatisk. Dette sørger for at vann- og energiforbruket reduseres, som igjen vil føre til mer økonomisk vasking.

### • Bomull

Du kan vaske solide bomullsstoffer (laken, sengetøy, badekåper, undertøy o.l.) med dette programmet. Når du trykker på hurtigvasktasten, blir programvarigheten vesentlig kortere og vaskeeffektiviteten sikres ved bruk av kraftigere vaskebevegelser. Hvis du ikke velger hurtigvasktasten, sikres overlegen vasking og skylling av svært skittent tøy.

### • Syntetisk

Du kan vaske syntetisk tøy (skjorter, bluser, syntetisk/bomull/blandingstoffer osv.) på dette programmet. Programmet blir vesentlig kortere og maskinen vasker med høy ytelse. Hvis du ikke velger hurtigvasktasten, sikres overlegen vasking og skylling av svært skittent tøy.

### • Ull / Håndvask

Brukes til å vaske ulltøy/finvask. Velg egnet temperatur i henhold til merkingen på klærne. Tøyet vaskes svært skånsomt for ikke å skade klærne.

### • Hygiene+

Bruk av et damptrinn på begynnelsen av programmet gjør det enkelt å mykne urenheter.

Bruk dette programmet til tøy (babytøy, sengetøy, undertøy o.l. bomullstøy) som krever allergivennlig og hygienisk vask ved høy temperatur, og intensive og lange vaskesykluser. Det høye hygienivået sikres av damptrinnet før programmet, den lange oppvarmingstiden og ekstra skylletrinn.

• Programmet ble testet av det britiske allergiforbundet (Allergy UK) og med 60 °C temperatur valgt, og det ble sertifisert for sin evne til å eliminere allergener i tillegg til bakterier og mugg.



Allergy UK er merket til Det britiske allergiforbundet. Godkjenningsmerket er laget for å informere forbrukere som trenger anbefalinger om et produkt, om at det aktuelle produktet begrenser/reducerer/eliminere allergeninholdet vesentlig i omgivelsene der allergipasienten befinner seg. Det har til hensikt å forsikre om at produktene er vitenskapelig testet eller undersøkt på en måte som gir målbare resultater.

### • Dun

Bruk dette programmet til å vaske jakker, vester o.l. som inneholder dun, og som er merket med «Tåler maskinvask». Spesielle omdreiningsprofiler sørger for at vannet trenger inn i luftmellommrommene mellom fjærene.

### • Sentrifuge+Utpumping

Bruk dette programmet til å sentrifugere tøyet og tømme maskinen for vann.

### • Skylling

Brukes når du vil skylle eller bruke stivelse separat.

### • Gardin

Bruk dette programmet til å vaske tyll og gardiner. Fordi den finmaskede strukturen fører til overdreven skumdannelse, må du ha en liten mengde vaskemiddel inn i hovedvaskammeret. Takket være den spesielle sentrifugeprofilen til dette programmet, oppstår mindre krølling på gardiner og tyll. Ikke fyll maskinen over vaskekapasiteten når du vasker gardiner o.l. for å ikke skade tøyet.



Til dette programmet anbefales det å bruke spesielle vaskemidler som er laget for gardiner, i kammeret for vaskemiddel.

### • Skjorter

Bruk dette programmet til å vaske skjorter i bomull, syntetiske stoffer og syntetiske stoffblandinger sammen. Programmet reduserer krøller. Når du trykker på hurtigvaskfunksjonen, utføres algoritmen for forbehandling.

• Påfør forbehandling kjemikaliet direkte på plagget, eller tilsett det sammen med vaskemidler når maskinen begynner å ta inn vann i vaskemiddelkammeret. Således kan du oppnå den samme ytelsen som med normal vask, men på mye kortere tid. Levetiden på skjortene dine blir lenger.



### • Mini / Mini 14'

Bruk dette programmet til å vaske klær uten flekker og eller lett tilsmusset på kort tid. Du kan redusere programtiden med 14 minutter ved å velge hurtigvaskfunksjonen. Når hurtigvaskfunksjonen er valgt, kan du vaske maksimalt 2 kg tøy.

### • Mørkt Tøy / Jeans

Bruk dette programmet til å beskytte fargen på mørkt tøy og dongeriplagg. Det har høy vaskeytelse også ved lav temperatur på grunn av spesielle trommelbevegelser. Det er anbefalt å bruke flytende vaskemiddel eller vaskemiddel for ull for mørkt tøy. Brukes ikke til finvask som inneholder ull o.l.

### • Blanding

Bruk til å vaske bomullstøy og syntetisk tøy sammen.

### • Fint Tøy

Med dette programmet kan du vaske fint tøy som strikket bomull/syntetisk eller undertøy. Det vasker med skånsomme bevegelser. Tøy som du ikke ønsker skal falme, må du vaske på 20 grader eller kaldvask.

### • Undertøy

Bruk dette programmet til å vaske tyll og gardiner som er egnet for håndvask og ømfintlig undertøy. Mindre plagg bør vaskes i vaskepose. Hemper, knapper o.l. må lukkes og glidelåser må lukkes.

### • Outdoor / Treningsstøy

Du kan bruke dette programmet til å vaske sportstøy og yttertøy som inneholder blanding av bomull og syntetisk materiale samt vannavstøtende trekk som gore-tex osv. Det sikrer at tøyet ditt vaskes skånsomt takket være spesielle roterende bevegelser.

### • Flekker

Maskinen har et flekkprogram som kan fjerne ulike flekktyper på en svært effektiv måte. Bare bruk dette programmet til solid, fargeekte bomull. Ikke vask finvask eller fargede plagg med dette programmet. Kontroller vaskeanvisningen på plagget før vask (anbefales for bomullsskjorter, bukser, shortser, t-skjorter, babyklær, pyjamas, forklær, duker, dynetrekk, laken, putevar, strandhåndklær, håndklær, sokker, undertøy av bomull som tåler lang vask på høye temperaturer). Du kan bruke det automatiske flekkprogrammet til å vaske 24 typer flekker, inndelt i tre grupper som kan velges sammen med hurtigvasktasten. Under finner du smussgruppene som kan velges sammen med hurtigvasktasten. Avhengig av valgt flekkgruppe, vil et vaskeprogram som inkluderer skyllestopp, vasking, og vask og skylning velges.

Under finner du smussgruppene som kan velges sammen med hurtigvasktasten.

Når hurtigvask ikke er valgt:	Når du trykker én gang på hurtigvasktasten	Når du trykker to ganger på hurtigvasktasten
Svette	Blod	Te
Jord	Sjokolade	Kaffe
Mat	Pudding	Fruktjuice
Majones	Gress	Ketsjup
Salatdressing	Gjørme	Rødvin
Sminke	Egg	Stivelse
Maskinolje	Smør	Syltetøy
Babymat	Karri	Kull

• Velg flekkprogrammet.

• Velg flekktypen du ønsker fjerne ved å finne den i gruppene over og velge ønsket gruppe ved bruk av knappen for hurtigvaskfunksjon.

• Les vaskeanvisningen på plagget nøye for å sikre at du velger riktig temperatur og sentrifugeringshastighet.

### • Downloaded Program (Nedlastet program)

Dette er et spesialprogram som tillater at du laster ned andre programmer når du ønsker det. Ved oppstart er det et program som du kan se med HomeWhiz-appen som standard. Du kan imidlertid bruke HomeWhiz-appen til å velge et program fra det forhåndsfastsatte programsettet, og deretter endre og bruke det.



Hvis du vil bruke HomeWhiz-funksjonen og fjernbetjeningsfunksjonen, må du velge Nedlastet program. Du finner mer informasjon under 4.3.15 HomeWhiz-funksjon og fjernbetjeningsfunksjon.

### • Myke leker

Myke leker må vaskes på finvask på grunn av det skjøre stoffet og fibrene og tilbehørene de inneholder. Programmet for myke leker har rolige vaskebevegelser og lav sentrifugeringshastighet, noe som beskytter lekene under vasking. Det anbefales å bruke flytende vaskemiddel.



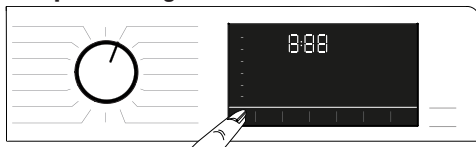
Knuselige leker med harde overflater må aldri vaskes i maskinen.

Leker må ikke vaskes sammen med klær, ettersom de kan skade tøyet.

### • Håndklær

Bruk dette programmet til å vaske slitesterkt bomullstøy, f.eks. håndklær. Legg håndklærne i maskinen på en slik måte at de ikke berører belgen eller glasset.

## 4.3.6 Temperaturvalg



Når et nytt program velges, vises anbefalt temperatur for programmet på temperaturindikatoren. Det kan hende at den anbefalte temperaturen ikke er den høyeste temperaturen som kan velges for det aktuelle programmet.

Trykk på knappen for **justering av temperatur** for å endre temperaturen. Temperaturen reduseres gradvis.



Ingen endringer kan utføres for programmer der temperaturjustering ikke er tillatt.

Du kan også endre temperaturen etter at vasken har startet. Denne endringen kan utføres hvis vasketrinnet tillater det. Endringen kan ikke utføres i trinn det er ikke er tillatt.



Hvis du blir til kald vask-alternativet og trykker på temperaturjusteringsknappen igjen, vises den anbefalte maks. temperaturen for det valgte programmet på skjermen. Trykk på temperaturjusteringsknappen igjen for å redusere temperaturen.

## 4.3.7 Sentrifugehastighetsvalg





Når du velger et nytt program, vises den anbefalte sentrifugeringshastigheten for det valgte programmet på indikatoren for **sentrifugeringshastighet**.



Det kan hende at den anbefalte sentrifugeringshastigheten ikke er den høyeste hastigheten som kan velges for det aktuelle programmet.

Trykk på knappen for **justering av sentrifugeringshastighet** for å endre sentrifugeringshastigheten. Sentrifugeringshastigheten vil reduseres gradvis.

Deretter – avhengig av hvilken produktmodell du har – vil alternativene «Skyllestopp»  og «Ingen sentrifugering»  vises på skjermen.

Hvis du ikke ønsker å ta ut vasken umiddelbart etter at programmet er ferdig, kan du bruke **skyllestoppfunksjonen** og la vasken ligge i det siste skyllevannet for å unngå at klærne blir krøllete når det ikke er vann i maskinen.

Denne funksjonen stopper vasken i siste skylling.

Dersom du **ønsker** å sentrifugere klesvasken ditt etter skyllestoppfunksjonen:

- Juster **sentrifugeringshastigheten**.

- Trykk på **Start / Pause / Avbryt**. Programmet gjenopptas. Maskinen tømmer ut vannet og sentrifugerer **tøyet**.

**Hvis du vil tømme ut vannet på slutten av programmet uten å sentrifugere, bruker du funksjonen Ingen sentrifugering.**



Ingen endringer kan utføres for programmer der endring i sentrifugeringshastighet ikke er tillatt.

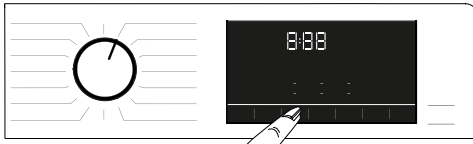
Du kan også endre sentrifugeringshastigheten etter at vaskeprogrammet har startet. Endringen kan ikke utføres i trinn det er ikke er tillatt.

### Skyllestopp

Hvis du ikke kommer til å ta ut klærne umiddelbart etter at programmet er ferdig, kan du bruke skyllestoppfunksjonen for å la tøyet bli liggende i det siste skyllevannet, for å hindre dem fra å bli krøllete når det ikke er vann igjen i maskinen. Trykk på Start/pause-knappen etter denne prosessen hvis du **ønsker** å tømme maskinen for vann uten å sentrifugere tøyet. Programmet vil fortsette og fullføres etter at maskinen er tømt for vann. Hvis du **ønsker** å sentrifugere tøyet mens det befinner seg i vannet, justerer du sentrifugehastigheten og trykker på Start/pause-knappen.

Programmet gjenopptas. Vannet tømmes ut, tøyet sentrifugeres og programmet er ferdig.

## 4.3.8 Valg av tilleggsfunksjoner



Velg ønskede tilleggsfunksjoner før programmet startes. Når det velges et program, tennes ikonene for tilleggsfunksjonene som kan velges sammen med programmet.



Når du trykker på en tilleggsfunksjonsknapp som ikke kan velges med det gjeldende programmet, avgir vaskemaskinen en varselslyd.

Rammene rundt tilleggsfunksjonene som er valgt for det gjeldende programmet etter at vaskingen har startet, fortsetter å lyse.



Enkelt funksjoner kan ikke velges sammen. Hvis en tilleggsfunksjon kommer i konflikt med en annen som ble valgt før maskinen startet, vil den første funksjonen avbrytes og den andre tilleggsfunksjonen vil være aktivt. Hvis du for eksempel ønsker å velge hurtigvask etter at du har valgt ekstra vann, vil ekstra vann avbrytes, og hurtigvask forbli aktiv.

En tilleggsfunksjon som ikke kan brukes sammen med programmet, kan ikke velges. (Vennligst se "Program- og forbruks-tabellen")

Noen programmer har tilleggsfunksjoner som må brukes sammen. Disse funksjonene kan ikke velges bort. Rammen rundt tilleggsfunksjonen vil ikke lyse, bare det indre feltet vil lyse opp.

## 4.3.8.1 Tilleggsfunksjoner

### • Forvask

Forvask er bare nødvendig ved vasking av svært skitten klesvask. Du vil spare energi, vann, vaskemiddel og tid ved ikke å velge forvask.

### • Hurtig+

Når du har valgt et program, kan du velge tasten for hurtigvask for å forkorte programtiden. For enkelte programmer kortes tiden ned med over 50 %. Takket være den endrede algoritmen er vaskeytelsen god til tross for den korte varigheten.

Selv om programvarigheten varierer for hvert program, vil den synke til et visst nivå når du trykker én gang på Hurtigvask. Når du trykker på tasten en gang til, synker varigheten til et minimumsnivå.

Ikke bruk Hurtigvask når du vasker svært skittent tøy, for å sikre bedre vaskeytelse.

Forkort programvarigheten ved å bruke Hurtigvask-tasten, for moderat og lett skittent tøy.

### • Damp

Bruk dette programmet til å redusere antall krøller og stryketiden på en liten mengde flekkfritt bomullstøy, syntetisk tøy eller blandingstøy.



Når du aktiverer dampfunksjonen, ikke bruk flytende vaskemiddel hvis produktet ikke har en kopp for flytende rengjøringsmiddel eller flytende doseringsfunksjon. Ellers kan det forbli flekker på klærne.

### • Fjernbetjening

Du kan bruke denne tilleggsfunksjonsknappen til å koble produktet til smartenheter. Du finner mer detaljert informasjon under 4.3.15 HomeWhiz-funksjon og fjernbetjeningsfunksjon.

### • Egendefinert program

Denne tilleggsfunksjonen kan bare brukes for programmer for bomull og syntetisk sammen med HomeWhiz-appen. Når denne tilleggsfunksjonen er aktivert, kan du legge til opptil fire ekstra skylletrinn i programmet. Du kan velge og bruke enkelte tilleggsfunksjoner selv om de ikke finnes på produktet ditt. Du kan øke og redusere varigheten av programmer for bomull og syntetisk innenfor et sikkert område.



Når tilleggsfunksjonen for det egendefinerte programmet er valgt, blir vaskeytelsen og strømforbruket annerledes enn angitt.

## 4.3.8.2 Funksjoner/programmer som velges ved å holde tasten inne i tre sekunder

### • Trommelrengjøring

Trykk på og hold inne knappen for tilleggsfunksjon 1 i tre sekunder for å velge programmet. Brukes med jevn mellomrom (én gang hver 1–2 måneder) for å rengjøre trommelen og oppretthold nødvendig hygiene. Damp brukes før programmet for å mykne rester i trommelen. Programmet må kjøres med tom maskin. For å oppnå bedre resultater kan du tilsette kalkfjerningsmiddel i pulverform for vaskemaskiner i vaskemiddelbeholder «2». La døren bli stående på gløtt når programmet er ferdig, slik at innsiden av maskinen tørker.



Dette er ikke et vaskeprogram. Det er et vedlikeholdsprogram.

Ikke kjør programmet med noe i maskinen. Hvis du prøver å gjøre det, oppdager maskinen at det er tøy inni og avbryter programmet.

### • Antikrøll+

Du velger denne funksjonen ved å holde knappen for sentrifugeringsvalg inne i tre sekunder. Lampen for programoppfølging for det relevante trinnet tennes. Når funksjonen er valgt, roterer trommelen i opptil 8 timer etter at programmet er ferdig for å hindre at tøyet blir krøllete. Du kan avbryte programmet og ta ut klesvasken når som helst i løpet av denne 8-timers perioden. Trykk på funksjonsvalgknappen eller på/av-knappen for å avbryte funksjonen. Lampen for programoppfølging lyser helt til funksjonen avbrytes eller til trinnet er fullført. Når funksjonen ikke deaktiveres, forblir den aktiv i senere vaskesykluser også.

### • Ekstra skylling

Denne funksjonen velges når knappen for tilleggsfunksjon 2 holdes inne i tre sekunder.

Denne funksjonen gjør at produktet foretar enda en skylling, i tillegg til den som allerede er utført, etter hovedvasken. På den måten kan risikoen for at sensitiv hud (babyer, allergisk hud, osv.) påvirkes av små vaskemiddelrester på klesvasken reduseres.

## • Barnlås (Barnesikring)

**Bruk barnesikringsfunksjonen for å hindre at barn leker med maskinen. Dermed kan du unngå eventuelle endringer i et program som er i gang.**



Du kan slå av og på maskinen med På/av-knappen når Barnesikring er aktiv. Når du slår på maskinen igjen, vil programmet fortsette fra der det sist stoppet.

Når barnesikringen er aktiv, vil maskinen vil avgi et lydsignal når knapper trykkes på. Lydsignalet til avsluttes hvis knappene trykkes på fem ganger etter hverandre.

**Slik aktiverer du barnesikringen:**

**Hold tilleggsfunksjonsknapp 3 inne i tre sekunder. Etter at nedtellingen som «3-2-1» på displayet er over, vises Barnesikring-ikonet på displayet. Du kan slippe tilleggsfunksjonsknapp 3 når denne advarselen vises.**

**Slik deaktiverer du barnesikringen:**

Hold tilleggsfunksjonsknapp 3 inne i tre sekunder. Etter at nedtellingen som «3-2-1» på displayet er over, forsvinner Barnesikring-ikonet fra displayet.

## • Bluetooth 3"

Du kan bruke funksjonen for Bluetooth-forbindelse til å koble maskinen til smartenheten din. På denne måten kan du bruke smartenheten til å få informasjon om maskinen og styre den.

**Slik aktiverer du Bluetooth-forbindelsen:**

**Hold knappen for fjernbetjeningsfunksjonen inne i tre sekunder. Nedtelling «3-2-1» vises, og Bluetooth-ikonet vises på skjermen. Slipp knappen for fjernbetjeningsfunksjon. Bluetooth-ikonet blinker mens produktet pares med smartenheten. Hvis forbindelsen opprettes, fortsetter ikonet å lyse.**

**Slik deaktiverer du Bluetooth-forbindelsen:**

**Hold knappen for fjernbetjeningsfunksjonen inne i tre sekunder. Nedtelling «3-2-1» vises, og Bluetooth-ikonet forsvinner fra skjermen.**



Førstegangs oppsett av HomeWhiz-appen må være fullført før du kan aktivere Bluetooth-forbindelsen. Når oppsettet er utført, kan du trykke på knappen for fjernbetjeningsfunksjonen mens bryteren står i posisjonen for Nedlastet program / fjernbetjening for automatisk aktivering av Bluetooth-forbindelsen.

### 4.3.9 Sluttid

#### Tidsvisning

Gjenværende tid for fullføring av programmet, mens det er i gang, vises i formatet timer og minutter: «01:30».

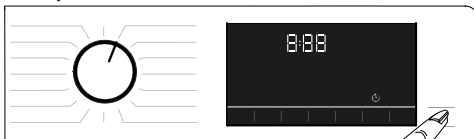


Programvarighet kan avvike fra verdiene i «Program- og forbrukstabell» avhengig av vanntrykk, vannhardhet, temperatur, romtemperatur, tøytype og -mengde, tilleggsfunksjoner som er valgt, samt endringer i strømspenningen.

Med **Sluttid**-funksjonen kan oppstarten av programmet utsettes med inntil 24 timer. Når du har trykket på knappen **Sluttid**, vises den beregnede sluttiden for programmet. Hvis **Sluttid** justeres, tennes **Sluttid**-indikatoren.



For at sluttidfunksjonen skal aktiveres og at programmet skal bli ferdig til angitt tid, må du trykke på knappen **Start/pause** etter at du har stilt inn tiden.



Hvis du vil avbryte Sluttid-funksjonen, dreier du bryteren til **på- og av-**posisjonen.



Når du har aktivert sluttidsfunksjonen, må du ikke tilsette flytende vaskemiddel i pulvervaskemiddelkammer 2. Det er fare for at klærne får flekker.

- 1 Åpne ileggsdøren, legg i tøyet og ha i vaskemiddel, etc.
- 2 Velg vaskeprogram, temperatur, sentrifugeringshastighet og tilleggsfunksjoner etter behov.
- 3 Still inn sluttid ved å trykke på knappen **Sluttid**. **Sluttid**-indikatoren vil lyse.
- 4 Trykk på **Start/pause**-knappen. Tidsnedtellingen starter. «<»-symbolet i midten av sluttiden på skjermen vil begynne å blinke.



Du kan legge mer tøy i maskinen under nedtelling av sluttiden. Mot slutten av nedtellingen, vil sluttidindikatoren slukke, vaskesyklusen starte og tidspunktet for det valgte programmet vises på skjermen.

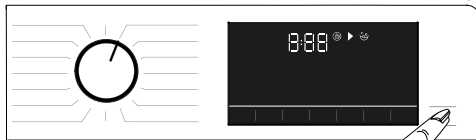
Når du har fullført valget av sluttid, viser skjermen sluttiden og varigheten for det valgte programmet.

#### 4.3.10 Starte programmet

- 1 Trykk på **Start/pause**-knappen for å starte programmet.
- 2 **Start/pause**-knappen vil begynne å lyse for å vise at programmet har startet.



- 3 Lastedøren er låst. Når døren er låst står det vises symbolet for låse dør på skjermen.



- 4 Oppfølgingsindikatoren vil lyse på skjermen for å vise gjeldende programtrinn.

#### 4.3.11 Ileggsdørlås

Det er et låsesystem på maskinens dør som forhindrer åpning av døren, i tilfelle vannvået er høyt. Når døren er låst står vil et «Dør låst»-symbol vises på skjermen.



Hvis fjernbetjeningsfunksjonen er valgt, låses døren. For å åpne døren må du deaktivere funksjonen for fjernbetjent start, enten ved å trykke på knappen Fjernbetjent start eller ved å endre programposisjonen.

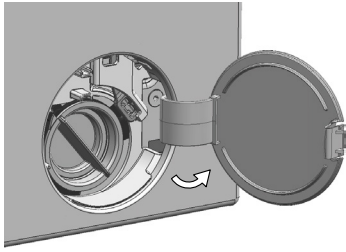
#### Åpning av ileggsdøren i tilfelle strømbrudd:



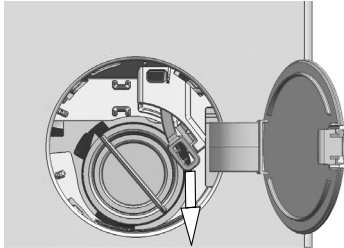
I tilfelle strømbrudd kan du åpne ileggsdøren manuelt ved hjelp av nødhåndtaket under pumpedekselet.



**ADVARSEL:** Forsikre deg om at det ikke blir vann igjen i maskinen for å forhindre overflyt av vann før du åpner lasteporten.



- Slå av og koble fra apparatet.
- Åpne dekselet til pumpefilteret.

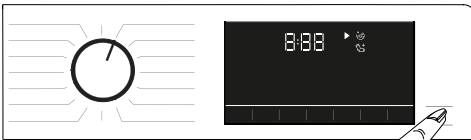


- Fjern nødhullets lastehåndtak bak filterdekselet med et verktøy.
- Åpne lastedøren ved å trekke nødporten til lastedøren nedover.
- Forsøk å trekke håndtaket nedover hvis ikke lastedøren åpnes.
- Ta nødhåndtaket til lastedøren til sin opprinnelige stilling etter åpning av døren.

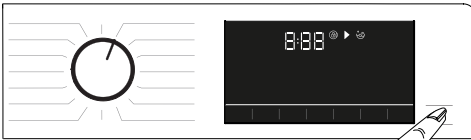
#### 4.3.12 Endre valgene etter at programmet har startet

Ilegging av tøy etter at programmet har startet:

Hvis vannivået i maskinen er passe når du trykker på **Start/pause-knappen**, deaktiveres dørlåsen, og døren åpnes, slik at du kan legge i tøy. Dørlåsesikonet på displayet slukkes når dørlåsen deaktiveres. Når du har lagt i tøyet, lukker du døren og trykker på **Start/pause-knappen** igjen for å gjenoppta vaskesyklusen.



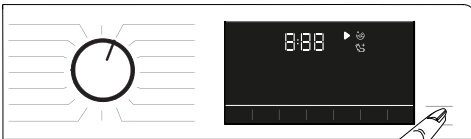
Hvis vannivået i maskinen er for høyt eller lavt når du trykker på **Start/pause-knappen**, viser dørsymbolet på displayet at dørlåsen ikke kan deaktiveres, og døren forblir låst.



Hvis temperaturen på vannet i maskinen er over 50 °C, kan du av sikkerhetsårsaker ikke deaktivere dørlåsen, selv om vannivået er passe.

**Sette maskinen i pausemodus:**

Trykk på **Start/pause-knappen** for å sette maskinen i pausemodus. Pausesymbolet vil blinke på skjermen.



### Endre programvalgene etter at programmet har startet:

Programendringer er ikke tillatt etter at et program har startet, med mindre barnesikringen er aktivert. Dette avbryter det aktive programmet.



Det valgte programmet starter på nytt.

### Endre tilleggsfunksjon, hastighet og temperatur

Avhengig av hvilket trinn programmet har nådd, kan du avbryte eller aktivere tilleggsfunksjoner. Se «Velg tilleggsfunksjoner».

Du kan også endre hastigheten og temperaturinnstillingen. Se «Valg av sentrifugeringshastighet» og «Temperaturvalg».



lleggsdøren kan ikke åpnes hvis vanntemperaturen i maskinen er høy, eller hvis vannvået er over merkingen i døråpningen.

### 4.3.13 Avbryte programmet

Programmet avbrytes når en programvalgbyteren dreies til et annet program, eller hvis maskinen slås av og på igjen ved bruk av programvalgbyteren.



Hvis du dreier på programvalgbyteren når barnesikringen er aktivert, vil ikke programmet avbrytes. Først må du deaktivere barnesikringen.

Hvis du vil åpne lastedøren etter å ha avbrutt et program, men dette ikke er mulig fordi vannvået overstiger merket i døråpningen, må du dreie programvalgbyteren til Pump+sentrifuger-programmet og tømme maskinen for vann.

### 4.3.14 Programslutt

Sluttsymbolet vises på skjermen når programmet er fullført.

Hvis du ikke trykker på noen knapper innen det har gått ti minutter, vil maskinen havne i AV-modus. Displayet og alle indikatorene slukkes.

Fullførte programtrinn vises på displayet hvis du trykker på på/av-knappen.

### 4.3.15 HomeWhiz-funksjon og fjernbetjeningsfunksjon

Med HomeWhiz-funksjonen kan du bruke smartenheten din til å sjekke vaskemaskinen og få mer informasjon om dens status. Med HomeWhiz-funksjonen kan du bruke smartenheten din til å utføre ulike prosedyrer som også kan utføres på maskinen. Enkelte funksjoner kan bare brukes med HomeWhiz-funksjonen.

For å bruke maskinens Bluetooth-funksjon må du laste ned HomeWhiz-appen fra appbutikken for smartenheten din. Sørg for at smartenheten er tilkoblet Internett for å installere appen.

Hvis du bruker appen for første gang, må du følge instruksjonene på skjermen for å fullføre registreringen av brukerkontoen. Når registreringen er fullført, kan du bruke alle dine produkter som har HomeWhiz-funksjon ved bruk av denne kontoen.

Du kan trykke på «Legg til / fjern apparat» i HomeWhiz-appen for å se hvilke produkter som er tilknyttet kontoen din. På denne siden kan du utføre tilknytninger for disse produktene.



For å bruke HomeWhiz-funksjonen må appen være installert på smartenheten, og vaskemaskinen må være parett med smartenheten din via Bluetooth. Hvis vaskemaskinen ikke er parett med smartenheten, fungerer den som et apparat som ikke har HomeWhiz-funksjonen.

Produktet fungerer som om det var tilknyttet smartenheten via Bluetooth. Kontrollene som utføres gjennom programmet, aktiveres gjennom denne tilknytningen. Derfor må Bluetooth-signalet mellom apparatet og smartenheten ha god nok styrke.

Gå til [www.homewhiz.com](http://www.homewhiz.com) for å se hvilke Android- og iOS-versjoner som støttes av HomeWhiz-appen.



**ADVARSEL:** Alle sikkerhetstiltak beskrevet i delen «**GENERELLE SIKKERHETSINSTRUKSJONER**» i brukerhåndboken gjelder også for fjernbetjening gjennom HomeWhiz-funksjonen.



### 4.3.15.1 Sette opp HomeWhiz

For at appen skal kjøre, må det opprettes en forbindelse mellom apparatet og HomeWhiz-appen. Forbindelsen settes opp ved at du følger trinnene nedenfor for oppsettprosedyrene på apparatet og HomeWhiz-appen.

- Hvis du legger til et apparat for første gang, trykker du på knappen «Legg til / fjern apparat» i HomeWhiz-appen. Deretter trykker du på «Trykk her for å sette opp et nytt apparat». Følg trinnene under og trinnene i HomeWhiz-appen for å fullføre oppsettet.
- For å starte oppsettet må du sørge for at maskinen er avslått. Hold temperaturknappen og knappen for fjernbetjeningsfunksjon inne samtidig i tre sekunder for å starte maskinen i HomeWhiz-oppsettmodus.



- Når apparatet er i HomeWhiz-oppsettmodus, ser du en animasjon på skjermen, og Bluetooth-ikonet blinker helt til maskinen er parett med smartenheten. I denne modusen er bare programbryteren aktiv. Andre knapper er deaktivert.



- Velg vaskemaskinen på skjermbildet du ser i appen, og velg Neste.
- Forsett å følge instruksjonene helt til HomeWhiz spør deg hvilket produkt du vil koble til smartenheten.
- Gå tilbake til HomeWhiz-appen, og vent til oppsettet er fullført. Når oppsettet er fullført, gir du vaskemaskinen et navn. Nå kan du trykke på og se produktet du har lagt til i HomeWhiz-appen.



Hvis oppsettet ikke fullføres innen fem minutter, slås vaskemaskinen av automatisk. I så fall må du starte oppsettet på nytt. Ring den autoriserte serviceteknikeren hvis problemet vedvarer.

Du kan bruke vaskemaskinen med mer enn én smartenhet. Dette kan du gjøre ved å laste HomeWhiz-appen ned på den andre smartenheten også. Når du starter appen, må du logge på kontoen du opprettet tidligere og tilknytte vaskemaskinen. Ellers kan du lese «Sette opp en vaskemaskin som er tilkoblet noen andre sin konto».



**ADVARSEL:** Du må ha en Internett-forbindelse på smartenheten for å fortsette med HomeWhiz-oppsettet. Ellers vil HomeWhiz-appen ikke la deg fullføre oppsettet. Kontakt Internett-leverandøren hvis du har problemer med Internett-forbindelsen.



HomeWhiz-appen kan kreve at du skriver inn produktnummeret som er oppgitt på produktetiketten. Produktetiketten er festet på innsiden av døren på apparatet. Produktnummeret er trykt på etiketten.



### 4.3.15.2 Sette opp en vaskemaskin som er tilkoblet noen andre sin konto

Hvis vaskemaskinen du ønsker å bruke, har blitt introdusert i systemet med noen andre sin konto, må du følge trinnene under for å sette opp en ny forbindelse mellom HomeWhiz-appen og apparatet.

- Last ned HomeWhiz-appen på den nye smartenheten du vil bruke.
- Opprett en ny konto, og logg på denne kontoen i HomeWhiz-appen.
- Følg trinnene beskrevet under Oppsett av HomeWhiz (4.3.15.1 Oppsett av HomeWhiz), og fortsett med oppsettet.



Siden HomeWhiz-funksjonen og fjernbetjeningsfunksjonen på apparatet betjenes via tilknytning ved bruk av Bluetooth-teknologi, kan det bare brukes én HomeWhiz-app om gangen.

### 4.3.15.3 Fjernbetjeningsfunksjonen og hvordan du bruker den

Når HomeWhiz er satt opp, slås Bluetooth automatisk på. Se 4.3.8.2 Bluetooth 3” for informasjon om hvordan du aktiverer eller deaktiverer Bluetooth-forbindelsen.

Hvis du slår maskinen av og på mens Bluetooth er aktiv, kobler den til på nytt automatisk. Hvis den tilknyttede enheten flyttes utenfor rekkevidde, slås Bluetooth automatisk av. Derfor må du slå Bluetooth på igjen hvis du vil bruke fjernbetjeningsfunksjonen.

Du kan kontrollere Bluetooth-symbolet på skjermen for å følge med på tilkoblingsstatusen. Hvis symbolet lyser konstant, har du Bluetooth-forbindelse. Hvis symbolet blinker, prøver produktet å koble til. Hvis symbolet er av, har du ingen forbindelse.



**ADVARSEL:** Når Bluetooth-forbindelsen i produktet er på, kan du velge fjernbetjeningsfunksjonen.

Hvis du ikke kan velge fjernbetjeningsfunksjonen, må du sjekke statusen for nettkretsforbindelsen. Hvis en forbindelse ikke kan opprettes, må du gjenta førstegangsinnstillingen på apparatet.

**ADVARSEL:** Av sikkerhetshensyn forblir døren på produktet låst mens fjernbetjeningsfunksjonen er aktivert, uavhengig av driftsmodus. Hvis du vil åpne døren på produktet, må du dreie programvalgknappen eller trykke på fjernbetjeningsknappen for å deaktivere fjernbetjeningsfunksjonen.

Når du vil styre vaskemaskinen via fjernbetjening, må du aktivere fjernbetjeningsfunksjonen ved å trykke på knappen Fjernbetjening mens programbryteren står i posisjonen Last ned program / Fjernbetjening på kontrollpanelet på vaskemaskinen. Når produktet velges, ser du et skjermbilde som ligner på det under.



Når fjernbetjeningsfunksjonen er på, kan du bare styre avslåing og oppfølging av status via vaskemaskinen. Og alle funksjoner, bortsett fra barnesikring, kan styres via programmet.

Du kan se om fjernbetjeningsfunksjonen er på eller av, ved å se på funksjonsindikatoren på knappen.

Hvis fjernbetjeningsfunksjonen er av, kan du styre alle operasjoner på vaskemaskinen, og bare oppfølging av status kan gjøres i appen.

Hvis fjernbetjeningsfunksjonen ikke kan slås på, avgir apparatet en varselydd når du trykker på knappen. Dette kan skje hvis apparatet slås på uten at det er tilknyttet noen smartenheter via Bluetooth. Eksempler på dette er når Bluetooth-innstillingene er satt til Av, eller når vaskemaskindøren er åpen.

Når du aktiverer denne funksjonen på vaskemaskinen, vil den, med unntak av ved enkelte forhold, forbli aktivert og gi deg mulighet til å styre vaskemaskinen eksternt via Bluetooth.

I enkelte tilfeller deaktiverer den seg selv av sikkerhetsårsaker:

- Når vaskemaskinen har strøbrudd
- når programbryteren dreies og et annet program velges, eller når apparatet slås av

### 4.3.15.4 Feilsøking

Hvis du har problemer med betjening eller forbindelse, gjør du følgende: Kontroller om problemet fortsetter etter at du har iverksatt tiltakene. Hvis problemet ikke er løst, gjør du følgende:

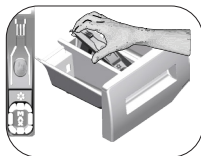
- Kontroller om smartenheter er tilkoblet det relevante hjemmenettverket.
- Start produkt-appen på nytt.
- Slå Bluetooth av og på via kontrollpanelet.
- Hvis forbindelsen ikke kan opprettes ved hjelp av tiltakene over, må du gjenta førstegangsinnstillingen på vaskemaskinen.

Ring den autoriserte serviceteknikeren hvis problemet vedvarer.

## 4.4 Vedlikehold og rengjøring

Produktets levetid blir lengre og problemer som oppstår hyppig, reduseres hvis det rengjøres med jevne mellomrom.

### 4.4.1 Rengjøre vaskemiddelskuffen



Rengjør vaskemiddelskuffen med jevne mellomrom (hver 4-5 vaskesyklus), som vist nedenfor, for å unngå oppsamling av vaskemiddel i pulverform over tid.

Løft den bakre delen av vannlåsen for å fjerne den, som vist på illustrasjonen.

Hvis mer enn en normal mengde vann og tøymykner begynner å samles i beholderen, må den renses.

- 1 Trykk på det prikkede punktet på heverten i skyllemiddelbeholderen, og trekk den mot deg til skuffen er tatt ut av maskinen.
- 2 Vask vaskemiddelskuffen og vannlåsen med større mengder lunkent vann i en oppvaskkum. Rengjør med en egnet børst eller bruk hansker for å unngå at restene kommer i kontakt med huden din.
- 3 Sett skuffen tilbake på plass etter rengjøring og sørg for at den sitter godt.

### 4.4.2 Rengjøre ileggsdøren og trommelen

For produkter med trommelrengjøringsprogram, vennligst se Betjening av produktet - Programmer.



Gjenta trommelrengjøringsprosessen hver 2. måned.

Bruk avkalkingsmiddel som egner seg for vaskemaskiner.



Etter hver vask må du sørge for at ingen fremmedlegemer ligger igjen i trommelen. Hvis hullene på belgen som vises på figuren er blokkerte, åpne hullene ved bruk av en tannstikker.

Fremmede metallstoffer i trommelen vil forårsake rustflekker. Rengjør flekker på trommeloverflaten med rengjøringsmidler for rustfritt stål.

Aldri bruk stålull. Det vil skade de lakkerte og plastbelagte overflatene.

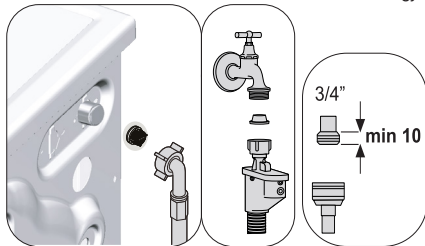
### 4.4.3 Rengjøring av utsiden og kontrollpanelet

Tørk av maskinen med såpevann eller ikke-etsende, milde gel-rengjøringsmidler etter behov, og tørk av med en myk klut.

Bare bruk en myk og fuktig klut til å rengjøre kontrollpanelet.

### 4.4.4 Rengjøre vanninntaksfiltrene

Det er et filter på enden av hver vanninntaksventil på baksiden av maskinen, og også i enden av hver vanninntaksslange ved tilkoblingen til kranen. Disse filtrene forhindrer fremmede stoffer og skitt i vannet fra å komme inn i vaskemaskinen. Filtrene skal rengjøres når de blir skitne.



1. Lukk kranene.
2. Fjern mutterne på vanninntaksslengene for å få tilgang til filtrene på vanninntaksventilene. Rengjør dem med en egnet børste. Hvis filtrene er svært skitne kan de fjernes med en tang og deretter rengjøres.
3. Ta ut filtrene på den flate enden av vanninntaksslengene sammen med pakningene og rengjør nøye under rennende vann.
4. Sett pakninger og filtre ordentlig på plass, og stram til slangemutrene for hånd.

#### 4.4.5 Tømme resterende vann og rengjøre pumpefilteret

Filtersystemet i maskinen din forhindrer at solide gjenstander, slik som knapper, mynter og fabrikkfibre tilstopper pumpepropellen under tømning av vaskevannet. Dermed vil vannet tømmes uten problemer, og levetiden på pumpen vil forlenges.

Hvis maskinen ikke tømmer vannet, er pumpefilteret tilstoppet. Filteret må rengjøres når det er tilstoppet eller hver 3. måned. Vannet må først tømmes for å rense pumpefilteret.

I tillegg, før transport av maskinen (f.eks. ved flytting til et nytt hus) eller hvis vannet fryser, kan det hende at vannet må tømmes helt ut.



**FORSIKTIG:** Fremmedlegemer som blir liggende i pumpefilteret kan skade maskinen eller kan forårsake støypoblemer.

**FORSIKTIG:** Når produktet ikke er i bruk skal kranen stenges, og fjern hovedrørene og tom vannet i maskinen slik at det ikke kan fryse.

**FORSIKTIG:** Etter hver bruk skal kranen som er koblet til hovedslangen stenges.

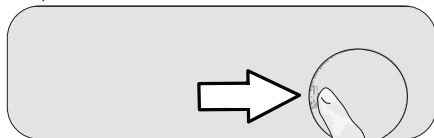
#### For å rengjøre skittent filter og tømme vannet:

1 Koble fra maskinen for å kutte strømtilførselen.



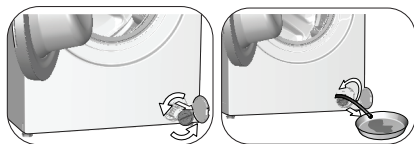
**FORSIKTIG:** Temperaturen i vannet inne i maskinen kan stige til opptil 90 ° C. For å unngå brannrisiko, rengjør filteret etter at vannet i maskinen er avkjølt.

2. Åpne filterlokket.



3 Følg fremgangsmåten nedenfor for å tømme vannet.

#### Hvis produktet har en nødtømmeslange for å tømme maskinen for vann:



- Dra nødtømmeslangen fram fra der den sitter
- Plasser en større beholder ved enden av slangen. Tøm ut vannet i beholderen ved å trekke ut pluggen i enden av slangen. Når beholderen er full, blokker inntaket på slangen ved å sette på plass pluggen. Etter at beholderen er tømt, gjenta prosedyren ovenfor for å tømme alt vannet ut av maskinen.
- Når du er ferdig med å tømme maskinen for vann, lukker du enden ved hjelp av pluggen og fester slangen på plass.
- Drei og rengjør pumpefilteret.

4. Rengjør alle rester inne i filteret, samt fibre, hvis noen, rundt pumpepropellområdet.

5. Skift ut filteret.

6. Hvis filterlokket består av to deler, lukk filterlokket ved å trykke på klaffen. Hvis det er ett stykke, sett klaffene i den nedre delen på plass først, og trykk deretter på den øverste delen for å lukke.

## 5 Feilsøking

Problem	Årsak	Løsning
Programmer starter ikke når ileggsdøren lukkes.	Start/pause/avbryt-tasten er ikke trykket på.	* Trykk på Start/pause/avbryt-knappen.
	Det kan være vanskelig å lukke ileggsdøren hvis du har lagt for mye tøy i maskinen.	* Reduser tøymengden, og kontroller at ileggsdøren lukkes ordentlig.
Programmet kan ikke startes eller velges.	Produktet har gått i selvbeskyttende modus på grunn av et forsyningsproblem (nettspenning, vanntrykk osv.).	* Hvis du vil avbryte programmet, dreier du på programvalg Bryteren for å velge et annet program. Tidligere valgt program vil bli avbrutt (se «Avbryte program»).
Vann i produktet.	Det kan ha blitt igjen litt vann i produktet på grunn av kvalitetskontrollprosesser i produksjonen.	* Dette er ikke en feil, vann er ikke skadelig for produktet.
Produktet tar ikke inn vann.	Kranen er stengt.	* Åpne kranen.
	Vanninntaksslangen er bøyd.	* Rett ut slangen.
	Vanninntaksfilteret er tilstoppet.	* Rengjør filteret.
	Ileggsdøren er ikke lukket.	* Lukk døren.
Produktet tømmes ikke for vann.	Vannavløpsslangen er tett eller vridd.	* Rengjør eller rett ut slangen.
	Pumpefilteret er tilstoppet.	* Rengjør pumpefilteret.
Produktet vibrerer eller lager støy.	Produktet står ikke i balanse.	* Balanser produktet ved å justere føttene.
	En hard gjenstand har kommet inn i pumpefilteret.	* Rengjør pumpefilteret.
	Transportsikringen er ikke fjernet.	* Fjern transportsikringen.
	For lite tøy i maskinen.	* Legg mer tøy i produktet.
	For mye tøy i maskinen.	* Ta ut litt av tøyet eller fordel lasten for hånd, for å balansere den jevnt i produktet.
	Det kan hende maskinen støtter seg til en stiv gjenstand.	* Sørg for at produktet ikke lener seg mot noe.
Det lekker vann fra bunnen av produktet.	Vannavløpsslangen er tett eller vridd.	* Rengjør eller rett ut slangen.
	Pumpefilteret er tilstoppet.	* Rengjør pumpefilteret.
Produktet stoppet rett etter at programmet startet.	Maskinen har stoppet midlertidig på grunn av lav spenning.	* Produktet vil gjenoppta driften når spenningen er tilbake på normalt nivå.
Produktet tømmer ut vannet like etter at den har tatt det inn.	Vannavløpsslangen er ikke i riktig høyde.	* Koble til vannavløpsslangen som beskrevet i brukerveiledningen.
Ikke noe vann kan ses i produktet under vasking.	Vann i den synlige delen av produktet.	* Dette er ingen feil.
Ileggsdøren kan ikke åpnes.	Låsen på ileggsdøren aktiveres på grunn av mengden vann i maskinen.	* Tøm vannet ved å kjøre pumpe- eller sentrifugeprogrammet.
	Produktet varmer opp vannet eller utfører sentrifugering.	* Vent til programmet er ferdig.
	Ileggsdøren kan sitte fast på grunn av trykket den utsettes for.	* Ta tak i håndtaket og skyv og trekk i døren for å løsne og åpne den.
	Hvis det ikke er noen strøm, kan du ikke åpne ileggsdøren på produktet.	* Du kan åpne ileggsdøren ved å åpne dekkelet til pumpefilteret og trekke ned nødhåndtaket på baksiden av dekkelet. Se «Dørlås».

Problem	Årsak	Løsning
Vaskingen tar lenger tid enn spesifisert i brukerveiledningen. (*)	Vanntrykket er lavt.	* Produktet venter til det tar inn en tilstrekkelig vannmengde, for å forhindre dårlig vaske kvalitet på grunn av den reduserte vannmengden. Derfor blir vasketiden lenger.
	For lav spenning.	* Vasketiden forlenges for å unngå dårlige vaskeresultater når forsyningsspenningen er lav.
	Temperaturen på vannet som tas inn er for lav.	* Tiden som kreves for å varme opp vannet blir lengere under kalde årstider. Vasketiden kan forlenges for å unngå dårlige vaskeresultater.
	Antall skyllinger og/eller mengden skyllevann har økt.	* Produktet øker mengden skyllevann når det er behov for god skylling og legger til et ekstra skylletrinn etter behov.
	Det har dannet seg mye skum, og det automatiske systemet for absorbering av skum har blitt aktivert på grunn av bruk av for mye vaskemiddel.	* Bruk anbefalte mengder vaskemiddel.
Programtiden teller ikke ned. (På modeller med display) (*)	Timeren kan stoppe under vanninntak.	* Timerindikatoren vil ikke telle ned før produktet har tatt inn en tilstrekkelig vannmengde. Produktet vil vente til det er en tilstrekkelig mengde vann for å unngå dårlig vaskeresultat pga. manglende vann. Timerindikatoren vil gjenoppta nedtellingen etter dette.
	Timeren kan stoppe under oppvarmingstrinnet.	* Timerindikatoren vil ikke telle ned før produktet når den valgte temperaturen.
	Timeren kan stoppe under sentrifugeringstrinnet.	* Det automatiske deteksjonssystemet for ubalansert tøy kan være aktivert pga. feil fordeling av tøyet.
Programtiden teller ikke ned. (*)	Tøyet i maskinen er ujevnt fordelt.	* Det automatiske deteksjonssystemet for ubalansert tøy kan være aktivert pga. feil fordeling av tøyet.
Produktet bytter ikke til sentrifuge trinnet. (*)	Tøyet i maskinen er ujevnt fordelt.	* Det automatiske deteksjonssystemet for ubalansert tøy kan være aktivert pga. feil fordeling av tøyet.
	Produktet vil ikke sentrifugere hvis vannet ikke er tømt helt ut.	* Kontroller filteret og vannuttaksslangen.
	Det har dannet seg mye skum, og det automatiske systemet for absorbering av skum har blitt aktivert på grunn av bruk av for mye vaskemiddel.	* Bruk anbefalte mengder vaskemiddel.
Vaskefølelsen er dårlig: Vasken blir grå. (**)	Utilstrekkelig mengde vaskemiddel er brukt over lang tid.	* Bruk anbefalt mengde vaskemiddel som passer til vannets hardhet og vasken.
	Vaskingen er utført ved lave temperaturer i lang tid.	* Velg egnet temperatur for vasken som skal vaskes.
	Utilstrekkelig mengde vaskemiddel brukes med hardt vann.	* Hvis det brukes en utilstrekkelig mengde vaskemiddel med hardt vann, blir skitten sittende igjen på klærne slik at de blir grå over tid. Det er vanskelig å fjerne denne gråheten når den oppstår. Bruk anbefalt mengde vaskemiddel som passer til vannets hardhet og vasken.
	For mye vaskemiddel brukes.	* Bruk anbefalt mengde vaskemiddel som passer til vannets hardhet og vasken.
Vaskefølelsen er dårlig: Flekker forsvinner ikke, eller vasken blir ikke hvitere. (**)	Utilstrekkelig mengde vaskemiddel brukes.	* Bruk anbefalt mengde vaskemiddel som passer til vannets hardhet og vasken.
	For mye tøy i maskinen.	* Ikke overbelast produktet. Bruk de anbefalte mengdene i «Program- og forbrukstabell».
	Feil program og temperatur er valgt.	* Velg egnet program og temperatur for vasken som skal vaskes.
	Feil type vaskemiddel brukes.	* Bruk originalt vaskemiddel som passer til produktet.
	For mye vaskemiddel brukes.	* Tilsett vaskemiddel i riktig kammer. Ikke bland blekemiddel og vaskemiddel med hverandre.

<b>Problem</b>	<b>Årsak</b>	<b>Løsning</b>
Vaskeytelsen er dårlig: Oljeflekker vises på klesvasken. (**)	Regelmessig trommelrengjøring er ikke utført.	* Rengjør trommelen regelmessig. For denne fremgangsmåten, se «Rengjøre illeggsdøren og trommelen».
Vaskeytelsen er dårlig: Klærne lukter vondt. (**)	Lukter og bakterielag dannes på trommelen som en følge av kontinuerlig vask ved lavere temperaturer og/eller med korte programmer.	* La vaskemiddelskuffen og illeggsdøren stå på gløtt etter hver vask. Dermed kan det ikke dannes et fuktig miljø som gjør at bakterier trives på innsiden av maskinen.
Fargen på klærne falmer. (**)	For mye tøy ble lagt inn.	* Ikke overbelast produktet.
	Vaskemiddelet kan ha blitt fuktig.	* Oppbevar vaskemidler lukket i et fuktfritt miljø, og ikke utsett dem for høye temperaturer.
	En høyere temperatur er valgt.	* Velg riktig program og temperatur etter type og skittenhetsnivå på vasken.
Maskinen skyller ikke godt nok.	Mengden, merket og oppbevaringsforholdene for vaskemiddelet som brukes er ikke riktig.	* Bruk et vaskemiddel som passer til vaskemaskinen og tøyet. Oppbevar vaskemidler lukket i et fuktfritt miljø, og ikke utsett dem for høye temperaturer.
	Vaskemiddelet ble tilsatt i feil rom.	* Hvis vaskemiddel tilsettes i forvaskbeholderen, selv om forvask ikke velges, kan produktet ta inn dette vaskemiddelet under skylle- eller tøymyknertrinet. Tilsett vaskemiddel i riktig kammer.
	Pumpefilteret er tilstoppet.	* Kontroller filteret.
	Vannuttaksslangen er bøyd.	* Kontroller vannuttaksslangen.
Vasken blir stiv etter vask. (**)	Utilstrekkelig mengde vaskemiddel brukes.	* Hvis vannets hardhet er høy, kan bruk av utilstrekkelig mengde vaskemiddel gjøre at vasken blir stiv over tid. Bruk egnet mengde vaskemiddel i henhold til vannets hardhet.
	Vaskemiddelet ble tilsatt i feil rom.	* Hvis vaskemiddel tilsettes i forvaskbeholderen, selv om forvask ikke velges, kan produktet ta inn dette vaskemiddelet under skylle- eller tøymyknertrinet. Tilsett vaskemiddel i riktig kammer.
	Vaskemiddelet ble blandet med tøymykneren.	* Ikke bland tøymykneren med vaskemiddelet. Vask og rengjør skuffen med varmt vann.
Klærne lukter ikke som tøymykneren. (**)	Vaskemiddelet ble tilsatt i feil rom.	* Hvis vaskemiddel tilsettes i forvaskbeholderen, selv om forvask ikke velges, kan produktet ta inn dette vaskemiddelet under skylle- eller tøymyknertrinet. Vask og rengjør skuffen med varmt vann. Tilsett vaskemiddel i riktig kammer.
	Vaskemiddelet ble blandet med tøymykneren.	* Ikke bland tøymykneren med vaskemiddelet. Vask og rengjør skuffen med varmt vann.
Opphopping av rester i vaskemiddelskuffen. (**)	Det ble tilsatt vaskemiddel i en våt skuff.	* Tørk vaskemiddelskuffen for du tilfører vaskemiddel.
	Vaskemiddelet har blitt fuktig.	* Oppbevar vaskemidler lukket i et fuktfritt miljø, og ikke utsett dem for høye temperaturer.
	Vanntrykket er lavt.	* Kontroller vanntrykket.
	Vaskemiddelet i hovedvaskkammeret kan ha blitt vått mens vannet til forvasken ble tatt inn. Hullene på vaskemiddelkammeret er blokkerte.	* Kontroller hullene og rengjør dem hvis de er tilstoppet.
	Det er et problem med vaskemiddelskuffens ventiler.	* Ring den autoriserte serviceagenten.
	Vaskemiddelet ble blandet med tøymykneren.	* Ikke bland tøymykneren med vaskemiddelet. Vask og rengjør skuffen med varmt vann.
	Regelmessig trommelrengjøring er ikke utført.	* Rengjør trommelen regelmessig. For denne fremgangsmåten, se «Rengjøre illeggsdøren og trommelen».

Problem	Årsak	Løsning
For mye skum dannes i produktet. (**)	Feil vaskemiddel brukes i vaskemaskinen.	* Bruk vaskemidler som passer til vaskemaskinen.
	For mye vaskemiddel brukes.	* Bare bruk tilstrekkelig mengde vaskemiddel.
	Vaskemiddelet er oppbevart under feil forhold.	* Oppbevar vaskemiddel på et lukket og tørt sted. Ikke oppbevar det på svært varme steder.
	Noen nettingplagg, som tyll, kan skumme mye på grunn av teksturen.	* Bruk mindre vaskemiddel for denne typen plagg.
	Vaskemiddelet ble tilsatt i feil rom.	* Tilsett vaskemiddel i riktig kammer.
	Tøymykner tas for tidlig inn i produktet.	* Det kan være et problem i ventilene eller i vaskemiddelskuffen. Ring den autoriserte serviceagenten.
Skum flommer over i vaskemiddelskuffen.	For mye vaskemiddel er brukt.	* Bland én spiseskje tøymykner og ½ liter vann, og hell blandingen i hovedvaskkammeret i vaskemiddelskuffen.
		* Tilsett vaskemiddel som egner seg for de programmene og de maksimale tøymengdene som er angitt i «Program- og forbrukstabell». Når du bruker ekstra kjemikalier (flekkejernere, blekemidler osv.), må du redusere mengden vaskemiddel.
Vasken forblir våt på slutten av programmet. (*)	Det har dannet seg mye skum, og det automatiske systemet for absorbering av skum har blitt aktivert på grunn av bruk av for mye vaskemiddel.	* Bruk anbefalte mengder vaskemiddel.

(\*) Produktet går ikke til sentrifugeringstrinnet når vasken ikke er jevnt fordelt i trommelen, for å unngå skade på produktet og omgivelsene. Vasken må fordeles jevnt og sentrifugeres på nytt.

(\*\*) Regelmessig trommelrengjøring er ikke utført. Rengjør trommelen regelmessig. Se 4.4.2.



**ADVARSEL:** Hvis du ikke kan løse problemet selv om du følger instruksjonene i denne delen, kontakt forhandleren eller den autoriserte serviceteknikeren. Aldri forsøk på å reparere et defekt produkt selv.



**ADVARSEL:** Se delen «HomeWhiz» for relevant feilsøkinginformasjon.



# **Blomberg**

## **Tvättmaskin**

Bruksanvisning



BWG484W5



# 1 Allmänna säkerhetsanvisningar

I det här avsnittet finns säkerhetsanvisningar som hjälper dig att skydda dig från risk för personskada eller skada på egendom. Om du underlåter att följa de här anvisningarna blir garantin ogiltig.

## 1.1 Säkerhet för liv och egendom

- ▶ Placera aldrig produkten på en heltäckningsmatta. Annars kan luftflödet under maskinen orsaka att elektriska komponenter överhettas. Detta kan ge stora problem med produkten.
- ▶ Koppla ur produkten när den inte används.
- ▶ Se alltid till att installation och reparation utförs av ett behörigt serviceombud. Tillverkaren ska inte hållas ansvarig för skador som kan uppkomma på grund av processer som utförs av obehöriga.
- ▶ Vattentillförseln och dräneringsslangarna måste sitta fast ordentligt och förbli oskadda. Annars finns det risk för vattenläckage.
- ▶ Öppna aldrig luckan eller avlägsna filtret när det fortfarande finns vatten i trumman. Annars finns risk för översvämning och skada från hett vatten.
- ▶ Använd inte våld för att öppna den låsta luckan. Luckan öppnas omedelbart efter att tvättcykeln är avslutad. Om luckan inte öppnas tillämpar du de lösningar som föreskrivs för felet "Luckan kan inte öppnas." i avsnittet Felsökning. Om luckan öppnas med våld kan både luckan och låsmekanismen skadas.
- ▶ Använd tvättmedel, mjukmedel och andra tillsatser som passar för tvättmaskinen.
- ▶ Följ anvisningarna på textiliernas etiketter och på tvättmedelsförpackningen.

## 1.2 Barnsäkerhet

- ▶ Den här produkten kan användas av barn från 8 år och av personer vars fysiska, känslomässiga eller mentala förmåga inte är fullt utvecklad eller som saknar full erfarenhet och nödvändiga kunskaper under förutsättning att de övervakas eller utbildas i säker produktanvändning och de risker detta medför. Barn ska inte leka med produkten. Rengöring och underhåll får inte utföras av barn om de inte övervakas av någon. Barn under 3 år bör hållas borta om de inte är kontinuerligt övervakade.



Den här produkten har tillverkats med den senaste teknologin under miljövänliga

- ▶ Förpackningsmaterial är farliga för barn. Förvara förpackningsmaterialen på en säker plats, oåtkomligt för barn.
- ▶ Elektriska produkter är farliga för barn. Håll barnen borta från produkten när den används. Låt dem inte leka med produkten. Använd barnlåsfunktionen för att förhindra att barn leker med produkten.
- ▶ Glöm inte att stänga luckan när du lämnar rummet där produkten är placerad.
- ▶ Förvara alla tvättmedel och tillsatser på en säker plats på avstånd från barn genom att stänga luckan till tvättmedelsfacket eller täta tvättmedelsförpackningen.

### 1.3 Elsäkerhet

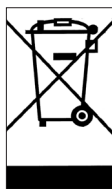
- ▶ Om produkten är behäftad med fel ska den inte användas om den inte först repareras av ett behörigt serviceombud! Det finns risk för elektriska stötar!
- ▶ Produkten är utformad för att fortsätta fungera när strömmen kommer tillbaka efter ett eventuellt strömavbrott. Om du vill avbryta programmet, se avsnittet "Avbryta programmet".
- ▶ Anslut produkten till ett jordat uttag som är skyddat av en 16 A-säkring. Det är viktigt att du låter en elektriker utföra installationen. Vårt företag ska inte hållas ansvarigt för några skador som uppstår när produkten används utan jordning i enlighet med lokala föreskrifter.
- ▶ Tvätta aldrig produkten genom att spreja eller hälla vatten på den! Det finns risk för elektriska stötar!
- ▶ Rör aldrig elsladden med våta händer! Dra aldrig i kabeln när du ska koppla ur strömkällan. Tryck alltid på kontakten med ena handen och dra ut kontakten med den andra.
- ▶ Produkten måste kopplas ur under installation, underhåll, rengöring och reparation.
- ▶ Om strömkabeln skadas ska den bytas av tillverkaren, ett serviceombud eller en motsvarande behörig person (företrädesvis en elektriker) eller någon som har utsetts av importören, i syfte att undvika möjliga risker.

### 1.4 Säkerhet rörande heta ytor

	<p>Glaset i luckan blir mycket varmt vid tvättning i högre temperaturer. Låt därför inte barn röra vid luckans glas under tvätt.</p>
---	--

## 2 Viktiga instruktioner kring miljön

### 2.1 Efterlevnad av WEEE-direktivet



Den här produkten efterlever kraven enligt EU WEEE-direktivet (2012/19/EU). Den här produkten bär en klassificeringssymbol för elektriskt och elektroniskt avfall (WEEE). Den här produkten har tillverkats av högkvalitativa delar och material som kan återanvändas och är lämpliga för återvinning. Kasta inte produkten i hushållsavfallet i slutet av dess livslängd. Ta den till ett insamlingsställe för återvinning av elektrisk och elektronisk utrustning. Kontakta de lokala myndigheterna för att få information om dessa insamlingsställen.

Efterlevnad av RoHS-direktivet:

Produkten du har köpt uppfyller kraven enligt EU RoHS-direktivet (2011/65/EU). Den innehåller inte skadliga och förbjudna ämnen enligt specifikationerna i direktivet.

### 2.2 Förpackningsinformation

Förpackningsmaterialen till produkten tillverkas av återvinningsbara material i enlighet med våra nationella miljölagar. Kasta inte förpackningsmaterialen i hushållsavfallet eller med annat avfall. Ta förpackningsmaterialen till ett insamlingsställe som har tilldelats av lokala myndigheter.

## 3 Avsedd användning

- Den här produkten är avsedd för privat bruk. Den är inte avsedd för kommersiell användning och får inte användas för något annat syfte.
- Produkten kan endast användas för tvätt och sköljning av textilier med rätt märkning.
- Tillverkaren fråntar sig allt ansvar för fel som uppkommer till följd av felaktig användning eller transport.
- Under en 10 års period finns originaldelar tillgängliga för att maskinen ska fungera korrekt.
- Den här apparaten är avsedd att användas i hushåll och liknande applikationer som:
  - personalköksområden i butiker, kontor och andra arbetsmiljöer;
  - bondgårdar;
  - av kunder i hotell, motell och andra boendemiljöer;
  - bed and breakfast-liknande miljöer;
  - områden för gemensamt bruk i lägenheter eller tvättstugor.


## 4 Tekniska specifikationer

Leverantörsnamn eller varumärke	Blomberg
Modellnamn	BWG484W5
	7158449600
Viktförmåga (kg)	8
Maximal centrifugeringshastighet (rpm)	1400
Inbyggd	Nej
Höjd (cm)	84
Bredd (cm)	60
Djup (cm)	59
Enkelt vattenintag/dubbelt vattenintag	• / -
• Tillgänglig	
El-ingång (V/Hz)	230 V / 50Hz
Full ström (A)	10
Full effekt (W)	2200
Kod för huvudmodell	1311

	 <b>ENERGY</b> 
	SUPPLIER'S NAME → MODEL IDENTIFIER → (*)  

Modellinformationen som lagras i produkt databasen kan nås genom att gå in på följande webbplats och söka efter din modellidentifikator (\*) som finns på energimärket.

<https://eprel.ec.europa.eu/>

	<b>WARNING:</b> Förbrukningsvärden är applicerbara för fall där den trådlösa anslutningen är avslagen.
--	--

## 4.1 Installation

- Kontakta närmaste auktoriserade serviceombud för installation av produkten.
- Förberedelse av plats och elektricitet, kravvatten och utloppsvatten på installationsplatsen är kundens ansvar.
- Se till att vatteninlopp och utloppsslangar, samt strömkabeln inte är vikta, snodda eller klämda när du trycker in produkten på plats efter installation eller rengöring.
- Låt installation och elektriska anslutningar av produkten göras av ett behörigt serviceombud. Tillverkaren ska inte hållas ansvarig för skador som kan uppkomma från processer som utförs av obehöriga personer.
- Före installationen ska du göra en visuell kontroll av produkten för att se om det finns några skador. Om så är fallet får den inte installeras. Skadade produkter utgör en risk för din säkerhet.

### 4.1.1 Lämplig installationsplats

- Placera produkten på en fast, plan och jämn yta. Placera inte enheten på en mjuk matta eller andra liknande ytor.
- Den totala vikten för tvättmaskinen och torktumblaren (med full last) när de är placerade ovanpå varandra blir ungefär 180 kg. Placera produkten på ett robust och plant golv som har tillräcklig kapacitet för att klara tyngden!
- Placera inte produkten på strömkabeln.
- Installera inte produkten på platser där temperaturen kan falla under 0°C.
- Det föreslås att en lucka lämnas på sidorna av maskinen för att reducera vibrationer och buller.
- På ett underlag med olika nivåer får du inte placera produkten intill en kant eller på en plattform.
- Placera inte värmekällor såsom spishällar, strykjärn, ugnar, etc. på tvättmaskinen och använd dem inte på produkten.

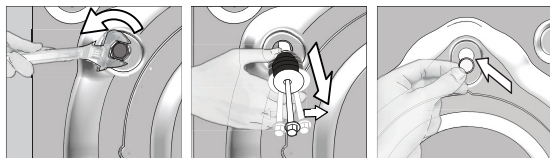
### 4.1.2 Avlägsna förpackningsmaterialet



Luta maskinen bakåt för att avlägsna förpackningsmaterialet. Avlägsna förpackningsmaterialet genom att dra i banden. Gör inte den här åtgärden ensam.

### 4.1.3 Öppna transportpärarna

- 1 Lossa bultarna med det medföljande verktyget, tills de rör sig fritt.
- 2 Avlägsna transportsäkerhetsbultarna genom att vrida dem.
- 3 Montera plastskydden (medföljer i en påse med bruksanvisningen) i hålen på panelens baksida.



**VAR FÖRSIKTIG!** Ta bort transportbultarna innan tvättmaskinen ska användas! Annars kan produkten skadas.



Förvara säkerhetsbultarna på en säker plats för att återanvända dem när tvättmaskinen ska flyttas i framtiden.

Installera transportpärarna i omvänd ordning för borttagning.

Flytta aldrig enheten utan säkerhetsbultarna ordentligt monterade på plats.

## 4.1.4 Ansluta vatteninlopp



Vatteninloppets tryck måste ligga mellan 1 och 10 bar för att köra produkten (0.1 – 1 MPa). Det är i praktiken nödvändigt att ha 10-80 liter vatten från kranen per minut för att maskinen ska gå utan problem. Montera en tryckreducerande ventil om vattentrycket är högre.



**VAR FÖRSIKTIG!** Modeller med ett vatteninlopp får inte anslutas till varmvattenkranen. I ett sådant fall blir tvätten skadad eller så växlar produkten till skyddsläge och fungerar inte.

**VAR FÖRSIKTIG!** Använd inte gamla eller använda vatteninlopps slangar på den nya produkten. Det kan orsaka fläckar på tvätten.



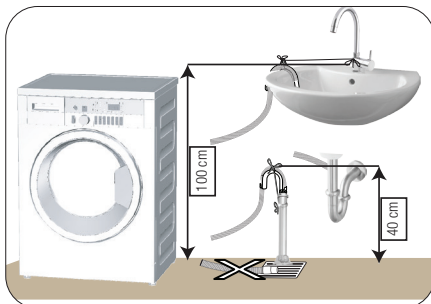
- 1 Dra åt slangmuttrarna för hand. Använd aldrig en skiftnyckel när du drar åt muttrarna.
- 2 När slanganslutningen slutförts ska du kontrollera om det finns läckageproblem genom att öppna kranarna helt. Om det uppstår några läckor ska du vrida av kranen och ta bort muttern. Dra åt muttern noggrant igen efter att du har kontrollerat tätningen. För att förhindra vattenläckage och därtill skador ska du hålla kranarna stängda när du inte använder produkten.

## 4.1.5 Ansluta dräneringsslangen till tömningen

- Anslut änden av dräneringsslangen direkt till avloppet.



**VAR FÖRSIKTIG!** Din slang kan svämma över om den släpper ur vattenutloppet. Dessutom finns det risk för avlagringar på grund av höga vattentemperaturer! För att förhindra sådana situationer och se till att maskinen tar in vatten och släpper ut det utan problem, ska du fixera dräneringsslangen säkert.



- Anslut dräneringsslangen till en lägsta höjd på 40 cm och en maximal höjd på 100 cm.
- Om slangen har lyfts efter att den har placerats på ett golv (mindre än 40 cm ovan jord) blir vattenutloppet svårare och tvätten kan vara våt när den är klar. Därför ska du följa de höjder som beskrivs på bilden.

- För att förhindra att smutsvatten flödar över i maskinen och möjliggöra enkel tömning, ska du inte låta slangänden sjunka ned i smutsvattnet eller föra in den längre in än 15 cm i utloppet. Om den är för lång ska den istället kapas.
- Slutet av slangen får inte böjas, ingen får kliva på den och den får inte vikas mellan utlopp och maskin.
- Om längden på slangen är för kort, ska du använda den med en originalförlängnings slang. Slangens längd får inte överstiga 3,2 meter. För att undvika läckage, ska anslutningen mellan förlängningsslangen och utlopps slangen på produkten sitta ihop ordentligt med en lämplig klämma, så att det inte uppstår några läckage.

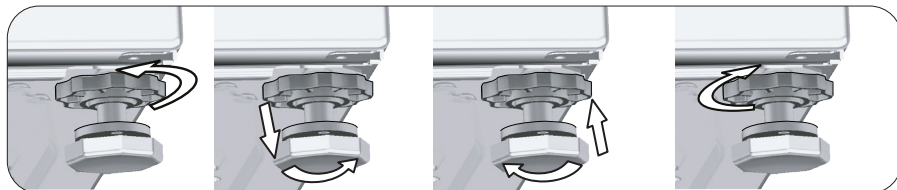
## 4.1.6 Justera fötterna



**VAR FÖRSIKTIG!** För att säkerställa att maskinen går tyst och vibrationsfritt, måste den stå på en plan yta och vara balanserad. Balansera maskinen genom att justera fötterna. Annars kan produkten förflytta sig och orsaka problem med vibrationer och skada.

**VAR FÖRSIKTIG!** Använd inga verktyg för att lossa muttrarna. Annars kan de skadas.

- 1 Lossa muttrarna på fötterna för hand.
- 2 Justera fötterna tills produkten står plant och balanserat.
- 3 Dra åt alla låsmuttrar igen för hand.



## 4.1.7 Elektrisk anslutning

Anslut produkten till ett jordat uttag som är skyddat av en 16 A säkring. Vårt företag ska inte hållas ansvarigt för några skador som uppstår när produkten används utan jordning i enlighet med lokala regler.

- Anslutningen skall efterleva nationell lagstiftning.
- Ledningarna för eluttagets krets måste vara tillräckliga för att uppfylla apparatens krav. Användning av en jordfelsbrytare (GFCI) rekommenderas.
- Strömkabelns kontakt måste vara lätt att komma åt efter installationen.
- Om det aktuella värdet för säkringen eller brytaren i huset är mindre än 16 Amp ska du se till att en behörig elektriker installerar en 16 Amp säkring.
- Spänningen som anges i avsnittet "Tekniska specifikationer" måste överensstämma med strömkällans spänning.
- Gör inga anslutningar via förlängningskablar eller förgreningskontakter.



**VAR FÖRSIKTIG!** Skadade strömkablar måste bytas ut av behöriga serviceombud.

## 4.1.8 Initial användning



Innan du börjar använda produkten ska du se till att alla förberedelser görs i enlighet med instruktionerna i avsnittet "Viktiga säkerhets- och miljöanvisningar" och "Installation".

För att förbereda produkten för tvätt, utför först åtgärden i programmet för trumrengöring. Om det här programmet inte är tillgängligt på din maskin ska du använda den metod som beskrivs i avsnitt 4.4.2.



Använd ett avlagringshämmande medel för tvättmaskinen.

Vatten kan ha blivit kvar i produkten på grund av kvalitetskontrollprocesser i produktionen. Det är inte skadligt för produkten.



## 4.2 Förberedelse

### 4.2.1 Sortera tvätten

- Sortera tvätten enligt typ av material, färg, smutsgrad och tillåten vattentemperatur vid val av program.
- Följ alltid instruktionerna som anges på tvättetiketterna.

### 4.2.2 Förbereda kläder för tvättning

- Tvätt med metalltillbehör, såsom bh, bälten och metallknappar kan skada maskinen. Ta bort metallklämmor eller tvätta kläderna genom att lägga dem i en tvättpåse eller ett kuddfodral.
- Ta ut alla föremål ur fickorna, såsom mynt, pennor och gem och vänd fickorna in och ut och borsta dem. Sådana föremål kan skada produkten eller orsaka problem med buller.
- Placera små kläder, exempelvis babysockar och nylonstrumpor i en tvättpåse eller ett kuddfodral.
- Placera gardiner i maskinen utan att trycka ihop dem. Ta bort gardintillbehör.
- Stäng dragkedjor, sy i lösa knappar och laga revor.
- Tvätta produkter med meddelandet "maskintvätt" eller "handtvätt" i enlighet med de program som finns.
- Tvätta inte kulörtvätt och vittvätt gemensamt. Nya, mörka bomullstyger avger mycket färg. Tvätta dem separat.
- Ingrodda fläckar måste behandlas på rätt sätt före tvätt. Om du är osäker ska du kontakta en kemtvätt.
- Använd bara färgmedel/färgändrare och avkalkningsmedel som passar för maskintvätt. Följ alltid instruktionerna på förpackningen.
- Tvätta byxor och fintvätt med insidan ut.
- Förvara ylleplagg som ska tvättas i frysen några timmar före tvätten. Det minskar noppbildning.
- Tvätt som utsatts för material som mjöl, damm, mjölkpulver etc måste skakas av innan de placeras i maskinen. Sådant damm och pulver kan lägga sig som lager invändigt i maskinen och orsaka skador.

### 4.2.3 Tips för energi- och vattenbesparing

Följande information hjälper dig att använda produkten på ett ekologiskt och energieffektivt och vattenbesparande sätt.

- Använd produkten med högsta tillåtna kapacitet enligt det program du har valt, men överbelasta den inte. Se "Program och förbrukningstabell".
- Följ alltid instruktionerna på tvättmedelsförpackningen.
- Tvätta lätt smutsad tvätt vid låga temperaturer.
- Använd snabbare program för mindre mängder lätt smutsad tvätt.
- Använd inte förtvätt och höga temperaturer för tvätt som inte är kraftigt smutsad eller fläckad.
- Om du planerar att torka tvätten i en torktumlare ska du välja högsta centrifugeringshastigheten under tvätten.
- Använd inte mer tvättmedel än den rekommenderad mängd som anges på förpackningen.

### 4.2.4 Fylla på tvätten

1. Öppna luckan.
2. Placera plaggen löst i maskinen.
- 3 Tryck till luckan ordentligt tills du hör ett låsljud. Kontrollera att inga föremål sitter fast i luckan. Luckan är låst när programmet körs. Dörrlåset öppnas omedelbart efter att tvättprogrammet är avslutat. Sedan kan du öppna luckan. Om luckan inte öppnas tillämpar du de lösningar som föreskrivs för felet "Luckan kan inte öppnas." i avsnittet Felsökning.

### 4.2.5 Rätt tvättvikt

Maximal tvättvikt beror på typen av tvätt, smutsgrad och vilket tvättprogram du vill använda. Maskinen justerar automatiskt mängden vatten enligt vikten för den ifyllda tvätten.

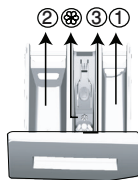


**WARNING:** Följ informationen i "Program- och förbrukningstabell". När den är överbelastad tappar maskinen tvättprestanda. Dessutom kan det uppstå problem med buller och vibrationer.

## 4.2.6 Använda tvättmedel och mjukmedel



Läs tillverkarens anvisningar på förpackningen noggrant och följ rekommenderade doseringsvärden vid användning av tvättmedel, mjukmedel, stärkelse, färg, blekmedel eller kalkborttagningsmedel. Använd måttsets om det finns tillgängligt.



Tvättmedelsfacket består av tre delar:

- (1) för förtvätt
- (2) för huvudtvätt
- (3) för mjukmedel
- (☼) dessutom finns det en sifonbit i mjukmedelsfacket.

### Tvättmedel, mjukmedel och andra rengöringsmedel

- Tillsätt tvätt- och mjukmedel innan du startar tvättmaskinen.
- Lämna inte tvättmedelsbehållaren öppen under tiden tvättprogrammet pågår!
- När du använder ett program utan förtvätt, ska du inte placera något tvättmedel i förtvättmedelfacket (facknr. "1").
- När du använder ett program med förtvätt ska du inte placera något flytande tvättmedel i förtvättmedelfacket (facknr. "1").
- Välj inget program med förtvätt om du använder en tvättmedelspåse. Placera tvättmedelspåsen direkt bland tvätten i maskinen.
- Om du använder flytande tvättmedel ska du inte glömma bort att placera tvättmedelskoppen i huvudtvättfacket (fack nr. "2").

### Välja tvättmedelstyp

Typen av tvättmedel som ska användas beror på tvättprogrammet, samt typen och färgen på materialet.

- Använd olika tvättmedel för kulör och vittvätt.
- Tvätta fintvätt med speciella tvättmedel (flytande tvättmedel, ylletvättmedel etc.) som passar för ömtåliga kläder, samt vid rekommenderade temperaturer.
- När du tvättar mörka kläder och filtar rekommenderar vi att du använder flytande tvättmedel.
- Tvätta ylle med det rekommenderade programmet, och med speciellt tvättmedel som har tillverkats för ylle.
- Läs programbeskrivningsdelen för det föreslagna programmet för olika textilier.
- Alla rekommendationer om tvättmedel är giltiga för valbara temperaturområden för program.



**WARNING:** Använd endast rengöringsmedel som tillverkas speciellt för tvättmaskiner.

**WARNING:** Använd inte tvålpulver.

### Justera tvättmedelsmängden

Mängden tvättmedel beror på mängden tvätt, smutsgrad och vattnets hårdhet.

- Överskrid inte mängden, eftersom för stora kvantiteter leder till för mycket skum, dålig sköljning, dålig ekonomi och större påverkan på miljön.
- Använd mindre mängder tvättmedel för mindre mängder tvätt eller lätt smutsade kläder.

### Använd mjukmedel

Häll i mjukmedel i mjukmedelsfacket för tvättmedel.

- Överskrid inte indikeringen (>max<) i mjukmedelsfacket.
- Om mjukmedlet har tjocknat kan du spä det med lite vatten innan du håller det i tvättmedelsfacket.

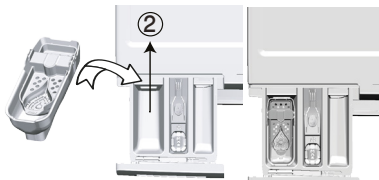


**WARNING:** Använd inte flytande tvättmedel eller andra rengöringsmedel än mjukmedel som tillverkats för tvättmaskiner för att mjukgöra kläder.

## Använda flytande tvättmedel

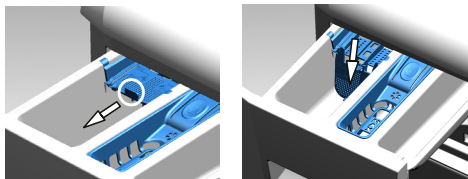
### Om produkten innehåller en kopp för flytande tvättmedel:

- Häll i flytande tvättmedel i fack nummer "2".
- Om det flytande tvättmedlet har tjocknat kan du spä det med lite vatten innan du håller det i tvättmedelsfacket.



### Om produkten är utrustad med ett fack för flytande tvättmedel:

- Om du vill använda flytande tvättmedel drar du apparaten mot dig. Delen som faller ner fungerar som en barriär för det flytande tvättmedlet.
- Gör rent apparaten med vatten vid behov när den sitter på plats eller genom att ta bort den.
- Om du använder pulvertvättmedel måste apparaten vara säkrad i det översta läget.



### Om produkten inte innehåller en kopp för flytande tvättmedel:

- Använd inte flytande tvättmedel för förtvätt i ett program med förtvätt.
- Flytande tvättmedel fläckar dina kläder när det används med funktionen "Sluttid" för en senarelagd start. Om du ska använda funktionen för Sluttid ska du inte använda flytande tvättmedel.

### Använd gelé- och tabletttvättmedel

- Om gelétvättmedlet har en flytande tjocklek och maskinen inte har någon behållare för specialtvättmedel håller du gelétvättmedlet i huvudtvättmedelsfacket under första vattenintaget. Om produkten har ett fack för flytande tvättmedel ska du fylla på tvättmedel i den här behållaren innan du startar programmet.
- Om gelén är för tjock eller ligger inpackslad i en tablett ska du lägga det direkt i trumman före tvätten.
- Placera tabletter i huvudfacket för tvättmedel (fack nr. "2") eller direkt i trumman före tvätt.

### Använda stärkningsmedel

- Tillsätt flytande stärkelse, pulverstärkelse eller textulfärg i mjukmedelsfacket.
- Använd inte mjukmedel och stärkelse tillsammans i tvättprogrammet.
- Torka av produktens insida med en fuktig och ren trasa efter att du har använt stärkningsmedel.

### Använda avlagringshämmande medel

- När det behövs ska du använda avlagringshämmande medel som har tillverkats specifikt för tvättmaskiner.

### Använda blekmedel

- Välj ett program med förtvätt och tillsätt blekmedel i början av förtvätten. Häll aldrig i tvättmedel i facket för förtvätt. Som alternativ kan du välja ett program med extra sköljning och tillsätta blekmedel under tiden produkten tar in vatten från tvättmedelsfacket under första sköljsteget.
- Använd inte blekmedel och sköljmedel genom att blanda dem.
- Använd en liten mängd (ca 50 ml) blekmedel och skölj kläderna väl, eftersom det kan irritera huden.
- Häll inte blekmedel direkt på tvätten.
- Använd inte blekmedel med kulörtvätt.
- Vid användning av syrebaserat blekmedel ska du välja ett program som tvättar i låg temperatur.
- Syrebaserat blekmedel kan användas tillsammans med tvättmedel. Om blekmedlet inte har samma tjocklek som tvättmedlet ska du dock först hålla tvättmedlet i fack nr "2" i tvättmedelsfacket och vänta tills tvättmedlet flödar när maskinen tar in vatten. Tillsätt blekmedel i samma fack medan maskinen fortfarande tar in vatten.

## 4.2.7 Tips för effektiv tvättning

		Kläder			
		Ljusa färger och vittvätt	Färger	Mörka/svarta färger	Fintvätt/ylle/silke
		(Rekommenderad temperatur baserat på smutsgrad: 40-90 °C)	(Rekommenderad temperatur baserat på smutsgrad: kallt - 40 °C)	(Rekommenderad temperatur baserat på smutsgrad: kallt - 40 °C)	(Rekommenderad temperatur baserat på smutsgrad: kallt - 30 °C)
Smutsgrad	<b>Kraftigt smutsad</b>  (olika fläckar, exempelvis gräs, kaffe, frukt och blod.)	Det kan vara nödvändigt att använda fläckborttagning eller förtvätt för att få bort fläckar. Pulvertvättmedel och flytande tvättmedel som rekommenderas för vittvätt kan användas i rekommenderade doser för kraftigt smutsade kläder. Vi rekommenderar att du använder pulvertvättmedel för att få bort lera och smutsfläckar och fläckar som är känsliga för blekmedel.	Pulvertvättmedel och flytande tvättmedel som rekommenderas för kulörtvätt kan användas i rekommenderade doser för kraftigt smutsade kläder. Vi rekommenderar att du använder pulvertvättmedel för att få bort lera och smutsfläckar och fläckar som är känsliga för blekmedel. Tvättmedel som inte innehåller blekmedel ska användas.	Flytande tvättmedel som rekommenderas för kulörtvätt och mörka färger kan användas i rekommenderade doser för kraftigt smutsade kläder.	Det är lämpligt att använda flytande tvättmedel för fintvätt. Ylle och silke måste tvättas med speciella ylltvättmedel.
	<b>Normalt smutsad</b>  (Exempelvis fläckar på krage och manschetter)	Pulvertvättmedel och flytande tvättmedel som rekommenderas för vittvätt kan användas i rekommenderade doser för normalt smutsade kläder.	Pulvertvättmedel och flytande tvättmedel som rekommenderas för kulörtvätt kan användas i rekommenderade doser för normalt smutsade kläder. Tvättmedel som inte innehåller blekmedel ska användas.	Flytande tvättmedel som rekommenderas för kulörtvätt och mörka färger kan användas i rekommenderade doser för normalt smutsade kläder.	Det är lämpligt att använda flytande tvättmedel för fintvätt. Ylle och silke måste tvättas med speciella ylltvättmedel.
	<b>Lätt smutsad</b>  (Inga synliga fläckar finns).	Pulvertvättmedel och flytande tvättmedel som rekommenderas för vittvätt kan användas i rekommenderade doser för lätt smutsade kläder.	Pulvertvättmedel och flytande tvättmedel som rekommenderas för kulörtvätt kan användas i rekommenderade doser för lätt smutsade kläder. Tvättmedel som inte innehåller blekmedel ska användas.	Flytande tvättmedel som rekommenderas för kulörtvätt och mörka färger kan användas i rekommenderade doser för lätt smutsade kläder.	Det är lämpligt att använda flytande tvättmedel för fintvätt. Ylle och silke måste tvättas med speciella ylltvättmedel.

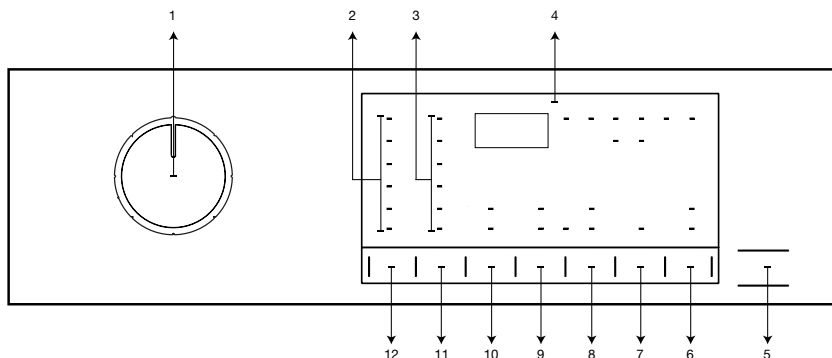
## 4.2.8 Visad programtid

Du kan se tvättiden för programmet du har valt på maskinens display medan du väljer ett program. Beroende på mängden tvätt som du har lastat i maskinen justeras skumning, obalanserade lastförhållanden, fluktuationer i strömförsörjning, vattentryck och programinställningar samt programmets varaktighet medan programmet körs. **SPECIALFALL:** Vid programmets start av bomulls- och bomullsekoprogrammet visar displayen varaktigheten av halv last som är det vanligaste. Sedan programmet startats detekteras den faktiska lasten av maskinen inom 20-25 minuter. Om den detekterade lasten är större än halv maskin justeras tvättprogrammet i enlighet med detta och programmets varaktighet ökas automatiskt. Du kan följa den här ändringen på displayen.

### Symboltabell

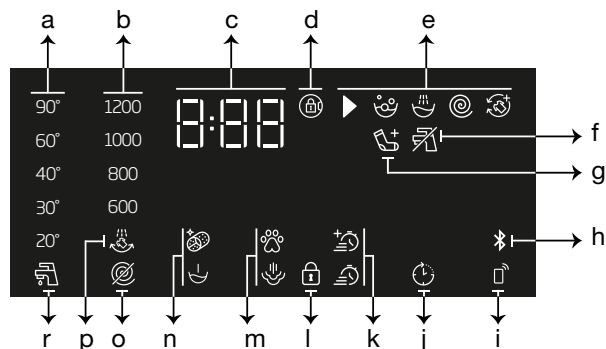

## 4.3 Hantera produkten

### 4.3.1 Kontrollpanel



- 1 - Programvalsknapp
- 2 - Temperaturnivålampor
- 3 - Indikatorlampor för centrifugeringsnivå
- 4 - Display
- 5 - Knappen Start/paus
- 6 - Fjärrkontrollknapp
- 7 - Sluttidsinställningsknapp
- 8 - Hjälpfunktionsknapp 3
- 9 - Hjälpfunktionsknapp 2
- 10 - Hjälpfunktionsknapp 1
- 11 - Knapp för inställning av centrifugeringshastighet
- 12 - Temperaturinställningsknapp

### 4.3.2 Display-symboler



- a - Temperaturindikator
- b - Centrifugeringshastighetsindikator
- c - Information om varaktighet
- d - Symbol för lucklås aktiverat
- e - Programuppföljningsindikator
- f - Indikator för inget vatten
- g - Indikator för lägg till tvättmedel
- h - Bluetoothanslutningsindikator
- i - Fjärrkontrollindikator
- j - Indikator för senarelagd start
- k - Hjälpfunktionsindikatorer 3
- l - Symbol för barnlås aktiverat
- m - Hjälpfunktionsindikatorer 2
- n - Hjälpfunktionsindikatorer 1
- o - Indikator för ingen centrifugering
- p - Indikator för fördröjd sköljning
- r - Indikator för kallt vatten



Indikeringarna som används för maskinbeskrivningen i det här avsnittet är endast till för beskrivande syfte och kanske inte exakt matchar funktionerna i maskinen.

### 4.3.3 Program- och förbrukningstabell

SV						Hjälpfunktioner					
Program (°C)		Vikt (kg)	Vannförbruk (l)	Energiförbrukning (kWh)	Maxhastighet***	Snabb+	Förvätt	Extra sköjning	Ånga	Antiskrynkling+	Valbart temperaturintervall °C
Bomull	90	8	95	2,40	1400	•	•	•	•	•	Kallt - 90
	60	8	95	1,80	1400	•	•	•	•	•	Kallt - 90
	40	8	93	0,97	1400	•	•	•	•	•	Kallt - 90
Eco 40-60	40 ***	8	50,0	0,720	1400						40-60
	40 **,***	4	32,0	0,420	1400						40-60
	40 ***	2	26,8	0,233	1400						40-60
	60 **	8	50,0	0,990	1400						40-60
	60 **	4	33,0	0,515	1400						40-60
Syntet	60	3	71	1,35	1200	•	•	•	•	•	Kallt - 60
	40	3	67	0,85	1200	•	•	•	•	•	Kallt - 60
Mini / Mini 14'	90	8	66	2,20	1400	•		•	•	•	Kallt - 90
	60	8	66	1,20	1400	•		•	•	•	Kallt - 90
	30	8	66	0,20	1400	•		•	•	•	Kallt - 90
Mini / Mini 14' + Snabb+	30	2	40	0,15	1400	•		•	•	•	Kallt - 90
Ylle / Handtvätt	40	1,5	55	0,50	1200			•			Kallt - 40
Fintvätt	40	3,5	55	0,72	800			•			Kallt - 40
Mörka Textilier / Jeans	40	3,5	83	0,85	1200	•	•	*	•	•	Kallt - 40
Utomhus / Idrottskläder	40	3,5	55	0,50	1200		•				Kallt - 40
Fläckar	60	4	80	1,70	1400	•	•				30-60
Hygien+	90	8	125	2,90	1400			*	*		20-90
Dunplagg	60	2	89	1,30	1000			•	•		Kallt - 60
Skjortor	60	3	63	1,23	800	•	•	•	•	•	Kallt - 60
Trumrengöring	90	-	73	2,60	600				*		90
Nedladdade Program *****											
Mix	40	3,5	83	0,90	800	•	•		•	•	Kallt - 40
Gardiner	40	2	86	0,70	800		•	*			Kallt - 40
Underkläder	30	1	70	0,30	600			*			Kallt - 30
Mjuka leksaker	40	1	55	0,50	600			*			Kallt - 40
Handduk	60	1	75	1,20	1000			*	•		Kallt - 60

• : Valbar.

\* : Väls automatiskt, kan inte avbrytas.

\*\* : Eco 40-60 (<40><60>) är testprogrammet i enlighet med EN 60456:2016 och energimärke med kommissionens delegerade förordning (EU) 1061/2010)

\*\*\* : Eco 40-60 med 40° C temperaturval är testprogrammet i enlighet med EN 60456:2016/prA:2019 och energimärke med kommissionens delegerade förordning (EU) 2019/2014

\*\*\*\* : Dessa program kan användas med HomeWhiz-applikationen. Energiförbrukning kan öka med anslutning.

- : Se programbeskrivningen för maximal tvättmängd.



Hjälpfunktionerna i tabellen kan skilja sig åt beroende på maskinmodell.

Vatten- och energiförbrukning kan variera beroende på ändringar i vattentryck, vattnets hårdhet och temperatur, omgivande temperatur, typ och tvättmängd, val av hjälpfunktioner och centrifugeringshastighet och ändringar i elektrisk spänning.

Du kan se tvättiden för programmet du har valt på maskinens display medan du väljer ett program. Beroende på mängden tvätt du har laddat i maskinen, kan det finnas en skillnad på 1-1,5 timmar mellan längden som visas på displayen och den faktiska varaktigheten av tvättcykeln. Varaktighet kommer att uppdateras automatiskt strax efter tvätt startar.

"Valbarheten för hjälpfunktioner kan ändras via tillverkare. Nya valmönster läggs till eller tas bort."

"Centrifugeringshastigheten för maskinen kan variera med program, däremot får den här hastigheten inte överskrida maxcentrifugeringshastigheten för din maskin."

Välj alltid lägsta temperatur som krävs. De mest effektiva programmen när det gäller energiförbrukning är i allmänhet de som fungerar vid lägre temperaturer och längre varaktighet.

Buller och återstående fukttinnehåll påverkas av centrifugeringshastigheten: ju högre rotationshastighet i centrifugeringsfasen, desto högre buller och desto lägre resterande fukttinnehåll.

## Förbrukningsvärden (SV)

	Temperaturval (°C)	Centrifugeringshastighet (rpm)	Kapacitet (kg)	Programvaraktighet (t:tr:mn)	Energiförbrukning (kWh/cykel)	Vattenförbrukning (l/cykel)	Tvätttemperatur (°C)	Återstående fukttinnehåll (%)
Eco 40-60	40	1400	8,0	03:38	0,720	50,0	34	53
	40	1400	4	02:47	0,420	32,0	28	53
	40	1400	2	02:47	0,233	26,8	24	53
Bomull	20	1400	8	03:40	0,600	93,0	20	53
Bomull	60	1400	8	03:40	1,800	95,0	60	53
Syntet	40	1200	3	02:25	0,850	67,0	40	40
Mini / Mini 14'	30	1400	8	00:28	0,200	66,0	23	62

### 4.3.4 Programväljare

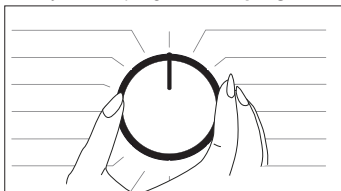
- Välj det program som passar för typ, mängd och smutsgrad för tvätten i enlighet med "Program- och förbrukningstabellen".



Programmen är begränsade till den högsta centrifugeringshastigheten som är lämplig för en viss typ av kläder.

När du väljer ett program ska du alltid beakta typ av material, färg, smutsgrad och tillåten vattentemperatur.

- Välj önskat program med **programvalsknappen**.



### 4.3.5 Program

#### • Eco 40-60

Eco 40-60-programmet kan rengöra normalt smutsad bomullstvätt som kan tvättas vid 40° C eller 60° C, tillsammans i samma cykel, och detta program används för att bedöma överensstämmelse med EU:s lagstiftning om ekodesign.

Trots att programmet är längre än alla övriga är energi- och vattenbesparingarna mycket stora. Den faktiska vattentemperaturen kan skilja sig från den som anges i tvätttemperaturen. När du fyller på maskinen med mindre tvätt (dvs. ½ kapacitet eller mindre), kan programtiden automatiskt bli kortare i tidigare steg. I det här fallet minskar energi- och vattenförbrukningen mer.

### • Bomull

Använd detta program för att tvätta tålig bomullstvätt (lakan, sänglinne, handdukar, badrockar, underkläder osv.). När snabbtvättknappen trycks in blir programtiden avsevärt kortare men effektivt tvättresultat säkerställs med intensiva tvättrörelser. Om snabbtvätfunktionen inte är vald garanteras överlägsen tvätt- och sköljprestanda för hårt smutsad tvätt.

### • Syntet

Du kan tvätta din tvätt (t. ex. skjortor, blusar, syntet / bomullsblendade tyger osv.) med detta program. Programtiden blir betydligt kortare och det säkerställs att maskinen tvättar med hög prestanda. Om snabbtvätfunktionen inte är vald, garanteras överlägsen tvätt- och sköljprestanda för hårt smutsad tvätt.

### • Ylle / Handtvätt

Använd det här programmet för att tvätta ylle och ömtåliga plagg. Välj lämplig temperatur som passar för dina kläder. Tvätten körs med skonsamma rörelser för att inte skada kläderna.

### • Hygien+

Ett ångbehandlingssteg i början av programmet gör att smuts löses upp lätt.

Använd det här programmet för tvätt (babykläder, sängkläder, underkläder och bomullstyger) som kräver anti-allergisk och hygienisk behandling i hög temperatur med intensiva och långa tvättcykler. Den höga hygienivån garanteras tack vare ångbehandlingen före programmet, den längre uppvärmningstiden och ett ytterligare sköljsteg.

- Programmet testades genom "The British Allergy Foundation" (Allergy UK) med temperaturalternativet 60°C valt och det certifierades i termer av dess effektivitet i att eliminera allergener utöver även bakterier och mögel.

	Allergy UK är varumärket för British Allergy Foundation. Seal of Approval är skapad för att vägleda personer som kräver rekommendation om en produkt att den relaterade produkten begränsar/minskar/elimineras allergener eller reducerar allergenhalten betydligt i en omgivning där allergipatienter finns. Syftet är att ge garantier att produkterna testas vetenskapligt eller undersöks på ett sätt som ger mätbara resultat.
---	---

### • Dunplagg

Använd det här programmet för att tvätta dina rockar, västar, jackor osv. som innehåller fjädrar och som har "maskintvätt"-etikett. Tack vare speciella spinnprofiler säkerställs det att vattnet når luftgapen bland fjädrarna.

### • Centrifugering + Tömning


Använd det här programmet för att tömma ur vattnet ur maskinen.

### • Sköljning

Det här programmet används när du vill skölja eller stärka separat.

### • Gardiner

Använd det här programmet för att tvätta tyll och gardiner. Eftersom den flätade strukturen orsakar mycket skumbildning ska du placera en liten mängd tvättmedel i huvudfacket för tvättmedel. Tack vare den speciella centrifugeringsprofilen i programmet skrynklas tyll och gardiner mindre. Ladda inte dina gardiner över den angivna kapaciteten för att inte skada dem.

	För detta program rekommenderar vi att du använder särskilda tvättmedel som produceras för gardiner, och placerar det i pulvertvättmedelsfacket.
---	--

### • Skjortor

Detta program används för att tvätta skjortor gjorda av bomull, syntetiska och syntetiska blandade tyger tillsammans. Det minskar skrynlor. När snabbtvätfunktionen väljs exekveras en förbehandlingsalgoritm.

- Applicera förbehandlingsmedlet på dina kläder direkt eller lägg till det tillsammans med tvättmedel då maskinen börjar att ta vatten från facket för pulvertvättmedel. Således kan du få samma prestanda som du får med normalt tvättprogram på mycket kortare tid. Dina skjortor håller längre.



### • Mini / Mini 14'

Använd det här programmet för att tvätta lätt smutsade och ofläckade bomullskläder på kort tid. Programtiden kan minskas med upp till 14 minuter när snabbtvättfunktionen är vald. När snabbtvättfunktionen är vald kan max 2 (två) kg tvätt tvättas.

### • Mörka Textilier / Jeans

Använd detta program för att skydda färgen på dina mörka kläder eller jeans. Den utför högrepresterande tvättning med särskilda trumrörelser även om temperaturen är låg. Det rekommenderas att använda flytande tvätmedel eller ylleschampo för mörkfärgad tvätt. Tvätta inte ömtåliga kläder som innehåller ylle osv.

### • Mix

Använd det här programmet för att tvätta bomulls- och syntetkläder tillsammans utan att sortera dem.

### • Fintvätt

Du kan tvätta dina ömtåliga kläder, såsom bomull/syntetblandade stickade kläder eller strumpor i det här programmet. Det här programmet tvättar med skonsammare rörelser. Tvätta kläder vars färg du vill bevara antingen vid 20 grader eller genom att välja kalltvättalternativet.

### • Underkläder

Använd det här programmet för att tvätta ömtåliga plagg som är lämpliga för handtvätt och ömtåliga damunderkläder. Små mängder kläder ska tvättas i en tvättpåse. Krok, knappar osv. måste fästas och blytlås måste dras upp.

### • Utomhus / Idrottskläder

Använd det här programmet för att tvätta sport- och utomhusplagg som innehåller bomull/syntetmix och vattenavvisande lager såsom Gore-Tex osv. Det gör att dina kläder tvättas försiktigt tack vare speciella roterande rörelser.

### • Fläckar

Maskinen har ett specialprogram för fläckar som möjliggör borttagning av olika typer av fläckar på effektivast möjliga sätt. Använd bara det här programmet för hållbar, tvättakta bomullstvätt. Tvätta inte fintvätt och infärgade plagg och tvätt i det här programmet. Innan tvätt ska tvättetiketter kontrolleras (rekommenderas för bomullsskjortor, byxor, shorts, t-shirts, babykläder, pyjamas, förkläden, dukar, sängkläder, duntäcken, lakan, örngott, badhanddukar, sockor, bomullsunderkläder som passar för tvätt i hög temperatur och längre tid). Du kan använda automatiskt fläckprogram för att tvätta 24 typer av fläckar indelade i tre olika grupper som kan väljas med inställningsknappen "Snabbtvätt". Nedan hittar du nedsmutsningsgrupperna som kan väljas med inställningsknappen "Snabbtvätt". Beroende på vald fläcktyp modifieras ett specialprogram där blöttläggningslängd, tvättrytm, tvätt- och sköljlängd ändras. Nedan hittar du nedsmutsningsgrupperna som kan väljas med inställningsknappen "Snabbtvätt":

När "Snabbtvätt" inte väljs	När knappen "Snabbtvätt" trycks in en gång	När knappen "Snabbtvätt" trycks in två gånger
Svett	Blod	Te
Smuts på kragen	Choklad	Kaffe
Måltid	Pudding	Fruktjuice
Majonnäs	Gräs	Ketchup
Salladsdressing	Lera	Rödvin
Makeup	Ägg	Stärkelse
Maskinolja	Smör	Sylt
Barnmat	Curry	Kol

- Välj fläckborttagningsprogram.
- Välj fläcken du vill rengöra genom att identifiera den inom grupperna ovan och välj lämplig grupp med snabbhjälpfunktionsknappen.
- Läs tvättetiketten noggrant och se till att rätt temperatur och centrifugeringshastighet valts.

### • Nedladdade Program

Det här är ett specialprogram som låter dig hämta olika program när du vill. Vid starten finns ett program som du kan se med HomeWhiz-applikationen som standard. Du kan emellertid använda HomeWhiz-applikationen för att välja ett program från den fördefinierade programuppsättningen och sedan ändra och använda det.



Om du vill använda HomeWhiz-funktionen och fjärrkontrollfunktionen måste du välja Hämtat program. Detaljerad information hittar du i 4.3.15 HomeWhiz-funktion och fjärrkontrollfunktion.

### • Mjuka leksaker

Mjuka leksaker måste tvättas i fintvättprogram på grund av deras speciella tyger samt fibrer och tillbehör de innehåller. Tack vare fintvättprogrammets rörelser och centrifugering skyddar programmet de mjuka leksakerna under tvättningen. Vi rekommenderar att du använder flytande tvättmedel.



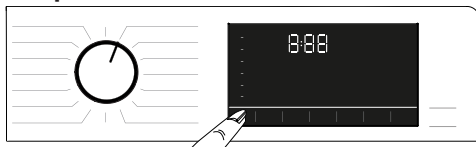
Ömtåliga leksaker med hårda ytor får inte tvättas under några förhållanden.

Leksaker får inte tvättas tillsammans med plagg eftersom de skadar tvätten.

### • Handduk

Använd det här programmet för att tvätta hållbar bomullstvätt som exempelvis handdukar. Lägg i handdukarna i maskinen och placera dem så att de inte kommer i kontakt med bälgan eller glasat.

## 4.3.6 Temperaturval



När ett nytt program väljs visas den rekommenderade temperaturen för programmen på temperaturindikatorn. Det är möjligt att rekommenderat temperaturvärde inte är den maximala temperaturen som kan väljas för det aktuella programmet.

Tryck på **temperaturinställningsknappen** för att ändra temperaturen. Temperaturen minskar gradvis.



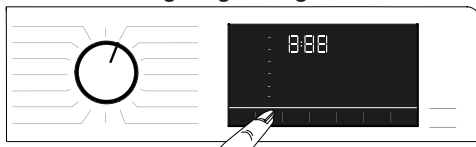
Ingen ändring kan göras i programmen där temperaturjusteringar inte tillåts.

Du kan också ändra temperaturen efter att tvätten har startat. Den här ändringen kan göras om tvättstegen tillåter det. Ändringar kan inte göras om stegen inte tillåter det.



Om du rullar till kalltvättsoptionen och trycker på temperaturinställningsknappen igen visas den rekommenderade temperaturen för det valda programmet på displayen. Tryck på temperaturinställningsknappen igen för att minska temperaturen.

## 4.3.7 Val av centrifugeringshastighet



När ett nytt program väljs visas den maximala centrifugeringshastigheten på **centrifugeringshastighetsindikatorn**.



Det är möjligt att rekommenderat centrifugeringsvärde inte är den maximala centrifugeringshastigheten som kan väljas för det aktuella programmet.

Tryck på **centrifugeringshastighetsinställningsknappen** för att ändra centrifugeringshastigheten. Centrifugeringshastigheten minskar gradvis.

Sedan visas alternativen "Fördj. Skölj. ☼" och "Ingen centr. ☼" på displayen, beroende på produktmodell.

Om du inte vill plocka ur kläderna omedelbart efter programmet kan du använda funktionen **Fördr. Skölj.** för att förhindra att dina kläder blir skrynkliga.

Med den här funktionen ligger tvätten kvar i sista sköljvattnet.

Om du vill centrifugera tvätten efter funktionen Fördröjd sköljning:

- Justera **centrifugeringshastigheten**.

- Tryck på **Start/Paus/Avbryt**. Programmet återupptas. Vattnet töms ut och tvätten centrifugeras.

Om du vill tömma ut vattnet i slutet av programmet utan centrifugering ska du använda funktionen **Ingen centrifugering**.



Ingen ändring kan göras i programmen där centrifughastighetsjusteringar inte tillåts.

Du kan också ändra temperaturen efter att tvätten har startat om tvättsteget tillåter det. Ändringar kan inte göras om stegen inte tillåter det.

### Fördröjd sköljning

Om du inte vill plocka ur kläderna omedelbart efter programmet kan du använda funktionen för fördröjd sköljning för att förhindra att dina kläder blir skrynkliga. Tryck på knappen "Start/Paus/Avbryt" efter det här programmet om du vill tömma ut vattnet utan centrifugering. Programmet återupptas och slutförs efter att vattnet har tömts ut.

Om du vill centrifugera tvätten justerar du centrifugeringshastigheten och trycker på knappen "Start/Paus". Programmet återupptas. Vattnet töms ut, tvätten centrifugeras och programmet körs klart.

## 4.3.8 Val av hjälpfunktioner



Välj önskade hjälpfunktioner innan du startar programmet. När ett program har valts tänds bildrutan för hjälpfunktionens symbol som kan väljas tillsammans med den.



När en hjälpfunktionsknapp som inte kan användas tillsammans med det aktuella programmet trycks in ger maskinen ifrån sig en varningssignal.

Dessutom förblir bildrutorna tända för hjälpfunktionen som passar för det aktuella programmet efter att tvätten har startat.



Vissa funktioner kan inte väljas tillsammans. Om en andra hjälpfunktion står i konflikt med den första väljs innan maskinen startar avbryts den först valda funktionen och den andra hjälpfunktionen blir aktiv. Om du exempelvis väljer snabbtvätt efter att du har valt extra vatten, avbryts extra vatten och snabbtvätt förblir aktivt.

En hjälpfunktion som inte är kompatibel med programmet kan inte väljas. (Se "Program och förbrukningstabell")

Vissa program har hjälpfunktioner som måste användas samtidigt. De här funktionerna kan inte avbrytas. Bildrutan för hjälpfunktionen tänds inte, utan endast det invändiga området tänds.

### 4.3.8.1 Hjälpfunktioner

#### • Förtvätt

Förtvätt bör endast användas till mycket nersmutsade plagg. Om du inte använder förtvätt sparar du energi, vatten, tvättmedel och tid.

#### • Snabb+

När du har valt ett program kan du trycka på snabbvalsinställningsknappen för att förkorta programvaraktigheten. För vissa program kan varaktigheten förkortas med över 50 %. Trots detta är tvättprestandan bra tack vare den förändrade algoritmen.

Även om det varierar för varje program, när du trycker på snabbtvättknappen en gång, minskar programvaraktigheten till en viss nivå, och när du trycker på samma knapp för andra gången sjunker den till miniminivån.

För bättre tvättresultat, använd inte snabbtvättinställningsknappen när du tvättar mycket smutsig tvätt.

Förkorta programvaraktigheten med hjälp av snabbtvättknappen för medelhårt och lätt smutsad tvätt.

### • Ånga

Använd detta program för att minska skrynklor och stryktider för en liten mängd oblandad bomull, syntetisk eller blandad tvätt.



När du aktiverar ångfunktionen, använd inte flytande tvättmedel om produkten inte har en kopp för flytande tvättmedel eller doseringsfunktion. Annars kan fläckar finnas kvar på kläderna.

### • Fjärrkontroll

Du kan använda den här hjälpfunktionen för att ansluta produkten till smarta enheter. Detaljerad information hittar du i 4.3.15 HomeWhiz-funktion och fjärrkontrollfunktion.

### • Anpassade program

Den här hjälpfunktionen kan endast användas för bomulls- och syntetprogram tillsammans med HomeWhiz-applikationen. När den här hjälpfunktionen är aktiverad kan du lägga till upp till 4 extra sköljningssteg i programmet. Du kan välja och använda en del hjälpfunktioner även om de inte kan hittas i produkten. Du kan öka och minska tiden för bomulls- och syntetprogrammen inom ett säkert intervall.



När den anpassade programhjälpfunktionen är vald kommer tvättprestanda och energiförbrukning att skilja sig från det deklarerade värdet.

## 4.3.8.2 Funktioner/program valda genom funktionsknapparna för 3 sekunder

### • Trumrengöring 3"

Håll den första hjälpfunktionsknappen intryckt i 1 till 3 sekunder för att välja program. Använd det här programmet med jämna mellanrum (en gång varje/varannan månad) för att rengöra trumman och erbjuda önskad hygien. Ånga används innan programmet för att mjuka upp eventuella avlagringar i trumman. Kör programmet när maskinen är helt tom. För bättre resultat kan du hålla kalkborttagningsmedel för tvättmaskinen i tvättmedelsfack "2". När programmet är slut ska du lämna luckan öppen så att maskinens insida torkar.



Det här är inte ett tvättprogram. Det är ett serviceprogram.

Kör inte programmet när det finns något i maskinen. Om du försöker göra det upptäcker maskinen att det finns tvätt inuti den och avbryter programmet.

### • Antiskrynkling+ 3"

Denna funktion väljs när centrifugeringsvalknappen hålls intryckt i 3 sekunder och programmets uppföljningslampa för det aktuella steget slås på. När funktionen är vald roterar trumman i upp till 8 timmar för att förhindra att tvätten skrynklas i slutet av programmet. Du kan avbryta programmet och ta din tvätt när som helst under 8-timmarsperioden. Tryck på väljarfunktionsknappen eller maskinens på/av-knapp för att avbryta funktionen. Programmets uppföljningsljus lyser tills funktionen avbryts eller steget är klart. Om funktionen inte avbryts förblir den aktiv även under efterföljande tvättcykler.

### • Extra sköljning 3"

Den här funktionen väljs när hjälpfunktionsknapp 2 trycks in och hålls intryckt i 3 sekunder. Den här funktionen gör det möjligt för din maskin att göra en extra sköljning efter den redan genomförda huvudtvätten. Risken för att personer med känslig hud (spädbarn, allergiska personer etc.) ska påverkas av rester av sköljmedel kan minskas.

### • Barnlås 3"

Använd Barnlåsfunktionen för att förhindra att barn leker med maskinen. På det sättet kan du förhindra ändringar i ett program som körs.



Du kan slå på och av maskinen med knappen På/Av när Barnlås är aktivt. När du slår på maskinen igen återupptas programmet från den punkt där det stoppades.

Om du trycker på någon knapp när barnlåset är aktiverat avger maskinen en ljudvarning. En hörbar varning avbryts när knapparna trycks in 5 gånger i rad.

Så här aktiverar du barnlåset:

**Tryck på och håll in hjälpfunktionsknapp 3** under 3 sekunder. Efter nedräkningen "3-2-1" på skärmen visas symbolen Barnlås aktiverat på den. När den här varningen visas kan du släppa **hjälpfunktionsknapp 3**.

Så här avaktiverar du barnlåset:

**Tryck på och håll in hjälpfunktionsknapp 3** under 3 sekunder. Efter nedräkningen "3-2-1" på skärmen försvinner symbolen Barnlås från den.

#### • Bluetooth 3"

Du kan använda Bluetoothanslutningsfunktionen för att para din maskin med din smarta enhet. På det sättet kan du använda din smarta enhet för att få information om maskinen och styra den.

Så här aktiverar du Bluetooth-anslutning:

**Tryck på och håll in fjärrkontrollfunktionsknapp** under 3 sekunder. Nedräkningen "3-2-1" visas och Bluetooth-ikonen visas på displayen. Släpp **Fjärrkontrollfunktionsknappen**. Bluetoothikonen blinkar medan produkten paras med den smarta enheten. Om anslutningen lyckas förblir ikonen påslagen.

Så här avaktiverar du Bluetooth-anslutning:

**Tryck på och håll in fjärrkontrollfunktionsknapp** under 3 sekunder. Nedräkningen "3-2-1" visas och Bluetooth-ikonen försvinner från displayen.



Först måste installationen av HomeWhiz vara komplett innan Bluetoothanslutning kan aktiveras. Efter installation kommer en tryckning på fjärrkontrollfunktionsknappen medan knappen Hämta program/Fjärrkontroll automatiskt aktiverar Bluetooth-anslutningen.

### 4.3.9 Sluttid

#### Tidsdisplay

Återstående tid för programmets slutförande när det körs visas som "01:30" i formatet för timmar och minuter.

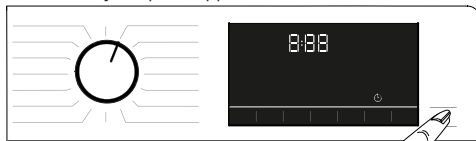


Programtiden kan variera från värdena som anges i "Program- och förbrukningstabellen", beroende på vattentryck, vattnets hårdhet och temperatur, omgivande temperatur, mängd och typ av tvätt, hjälpfunktioner som väljs och ändringar i huvudström.

Med funktionen för **Sluttid** kan programmet flyttas fram upp till 24 timmar. Efter att du har tryckt på knappen **Sluttid** visas programmets beräknade sluttid. Om **Sluttid** ställs in tänds indikatorn **Sluttid**.



För att funktionen för sluttid ska aktiveras och programmet slutföras i slutet av den angivna tidsperioden måste du trycka på knappen **Start/Paus** efter att du har ställt in tiden.



Om du vill avbryta sluttidsfunktionen vrids du knappen till **på och av** på maskinen.



När funktionen Sluttid har aktiverats, tillsatt inte flytande tvättmedel i tvättmedelsfacket nr 2. Det finns risk för att det blir fläckar på kläderna.

- 1 Öppna luckan, lägg in tvätten och tvättmedel etc.
- 2 Välj tvättprogram, temperatur, centrifugeringshastighet och, vid behov, hjälpfunktioner.
- 3 Ställ in sluttiden genom att trycka på knappen **Sluttid**. Indikatorn för **Sluttid** tänds.
- 4 Tryck på knappen **Start/Paus**. Nedräkningen startar. Tecknet ":" i mitten av sluttiden på displayen börjar blinka.

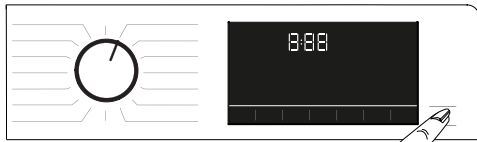


Ytterligare tvätt kan läggas i under nedräkningen av sluttiden. I slutet av nedräkningen döjs symbolen för sluttid, tvättprogrammet startar och tiden för det valda programmet visas på displayen.

När valet av sluttid har slutförts visas tiden på skärmen, bestående av sluttid plus längden på det valda programmet.

### 4.3.10 Starta programmet

- 1 Tryck på **Start/Paus** för att starta programmet.
- 2 Knappen **Start/Paus** som var släckt tidigare börjar lysa med fast sken nu, vilket indikerar att programmet har startat.



- 3 Luckan är låst. Lucklåssymbolen visas på skärmen när luckan låses.



- 4 Det aktuella programsteget indikeras av programuppföljningsindikatorns lampor på displayen.

### 4.3.11 Lucklås

Det finns ett låssystem på maskinens lucka som förhindrar att laddningsluckan öppnas i fall där vattennivån är otillräcklig.

"Luckan låst" visas på skärmen när luckan låses.



Om fjärrkontrollfunktionen är vald kommer luckan att vara låst. För att öppna luckan måste du inaktivera Fjärrstartfunktionen antingen genom att trycka på Fjärrstartknappen eller ändra programläge.

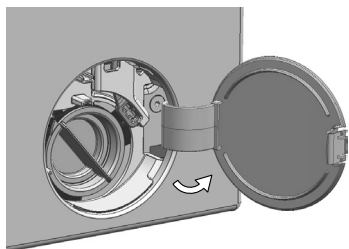
#### Öppning av lucka vid strömavbrott:



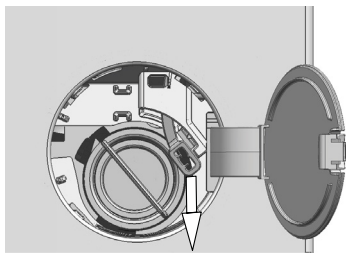
Luckan kan öppnas manuellt vid strömavbrott med nödhandtaget under pumpens filterhölje.



**VARNING:** Se till att det inte finns vatten i maskinen, för att hindra översvämning när luckan öppnas.




- Stäng av och koppla maskinen ur strömkällan.
- Öppna pumpens filterhölje.

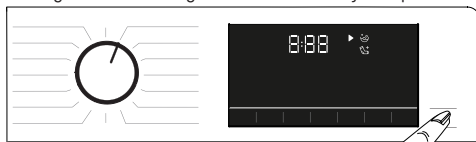


- Ta bort luckans nödhandtag bakom filterhöljet med ett verktyg.
- Öppna luckan genom att dra luckans nödhandtag neråt.
- Dra handtaget neråt igen, om luckan inte öppnas.
- Returnera luckans nödhandtag till ursprungligt läge, när luckan har öppnats.

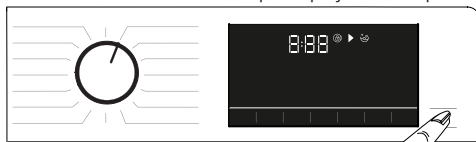
### 4.3.12 Ändra valen efter att programmet har startat

Lägga i tvätt efter att programmet har startat :

Om vattennivån i maskinen är lämplig när **Start/Paus**-knappen trycks in, inaktiveras dörrlåset och luckan öppnas, så att du kan lägga i fler plagg. Dörrlåsesikonen på displayen stängs av när dörrlåset är inaktiverat. När du har lagt in kläder stänger du luckan och trycker på **Start / Paus**-knappen en gång till för att återuppta tvättcykeln.



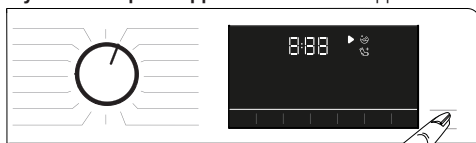
Om vattennivån i maskinen inte är tillräcklig när du trycker på **Start/Paus**-knappen kan inte luckan inaktiveras och dörrlåsesikonen på displayen förblir på.



Om vattentemperaturen i maskinen är över 50 °C, kan du inte inaktivera dörrlåset av säkerhetsskäl, även om vattennivån är lämplig.

**Växla maskinen till pausläge:**

Tryck snabbt på knappen **Start/Paus**-knappen för att växla till pausläge. Pausymbolen blinkar på displayen.



**Ändra programval efter att programmet har startat:**

Programändringen tillåts när det aktuella programmet körs om inte barnlåset är aktiverat. Den här åtgärden avbryter det aktuella programmet.



Det valda programmet startar på nytt.

**Ändra hjälpfunktion, hastighet och temperatur**

Beroende på det steg programmet har kommit till kan du avbryta eller aktivera hjälpfunktioner. Se "Val av hjälpfunktioner". Du kan också ändra hastighet och temperaturinställningar. Se "Hastighetsval" och "Temperaturval".



Luckan går inte att öppna om vattentemperaturen i maskinen är hög eller vattennivån ligger över lucköppningens baslinje.

### 4.3.13 Avbryta programmet

Programmet avbryts när programvalsknappen vrids till ett annat program eller om maskinen stängs av och på med samma knapp.



Om du vrider programvalsknappen när Barnlås är aktiverat avbryts inte programmet. Du ska först avbryta Barnlås.

Om du vill öppna luckan efter att du har avbrutit programmet, men det inte går att öppna luckan, på grund av att vattennivån i maskinen ligger över lucköppningen och vrids du programvalsknappen till programmet Pump+Spin och töm ur vattnet ur maskinen.

### 4.3.14 Slutet av programmet

Slutsymbolen visas på displayen när programmet är klart.

Om du inte trycker på någon knapp under 10 minuter växlar maskinen till fränslaget läge. Skärmen och alla indikatorer slås av.

De slutförda programstegen visas om du trycker på knappen På/Av.

### 4.3.15 HomeWhiz-funktion och fjärrkontrollfunktion.

HomeWhiz gör att du kan använda din smarta enhet för att kontrollera din tvättmaskin och få information om dess status. Med HomeWhiz-applikationen kan du använda din smarta enhet för att utföra olika förfaranden som också kan utföras på maskinen. Dessutom kan du använda en del funktioner endast med HomeWhiz-funktionen. Du måste hämta HomeWhiz-applikationen från App Store på din smarta enhet för att använda Bluetooth-funktionen på din maskin.

Se till att den smarta enheten är ansluten till internet för att installera appen.

Om du använder appen för första gången, använd instruktionerna på skärmen för att slutföra kontoregistreringen. När registreringsförfarandet är klart kan du använda alla produkter med HomeWhiz-funktionen i ditt hus med detta konto.

Du kan trycka på "Lägg till/ta bort produkt" i HomeWhiz-programmet för att se produkterna som är parade med ditt konto. Du kan utföra användarstyrd parningsförfaranden för dessa produkter på denna sida.



För att använda HomeWhiz-funktionen måste appen installeras på din smarta enhet och tvättmaskinen måste vara parat med din smarta enhet via Bluetooth. Om tvättmaskinen inte är parat med din smarta enhet fungerar den som en apparat som inte har en HomeWhiz-funktion.

Din produkt fungerar som parat till din smarta enhet via bluetooth. Styrning gjorda med applikationen aktiveras via parning. Därför måste Bluetooth-signalstyrkan mellan maskinen och den smarta enheten vara adekvat.

Besök [www.homewhiz.com](http://www.homewhiz.com) för att se Android- och iOS-versioner som stöder HomeWhiz-applikationen.



**WARNING:** Alla säkerhetsåtgärder som beskrivs i avsnittet "ALLMÄNNA SÄKERHETSINSTRUKTIONER" i bruksanvisningen gäller även för fjärrstyrning via HomeWhiz-funktionen.

#### 4.3.15.1 HomeWhiz-installation

För att programmet ska kunna köras måste en anslutning mellan maskinen och HomeWhiz-programmet etableras. För att anslutningen ska kunna etableras måste du följa nedanstående installationsprocedur både för maskinen och HomeWhiz-applikationen.

- Om du lägger till en apparat för första gången pekar du på knappen "Lägg till/ta bort produkt" i HomeWhiz-applikationen. Efter det, tryck på "Tryck här för att installera en ny produkt". Följ nedanstående steg tillsammans med stegen i HomeWhiz-applikationen för att genomföra installationen.
- För att börja installationen måste du först se till att maskinen är avslagen. Tryck på och håll in Temperatur- och Fjärrkontrollfunktionsknappen samtidigt under 3 sekunder för att växla till installationsläget för HomeWhiz.



- När maskinen när i HomeWhiz-installationsläget ser du en animering på displayen och Bluetooth-ikonen blinkar tills din maskin blir parat med din smarta enhet. Endast programknappen är aktiv i det här läget. Andra knappar är inaktiverade.





- På skärmen du ser på appen, välj tvättmaskinen och tryck på nästa.
- Fortsätt läsa anvisningarna på displayen tills HomeWhiz frågar dig om produkten som du vill ansluta till din smarta enhet.
- Återgå till HomeWhiz-applikationen och vänta tills installationen är slutförd. När installationen är slutförd ger du tvättmaskinen ett namn. Nu kan du peka på och se produkten som du har lagt till i HomeWhiz-applikationen.



Om du inte framgångsrikt kan slutföra installationen inom 5 minuter slås tvättmaskinen automatiskt av. I det fallet måste du starta om installationen på nytt. Om problemet fortsätter, kontakta en auktoriserad servicerepresentant.

Du kan använda tvättmaskinen med mer än en smart enhet. För att göra detta, ladda även ner HomeWhiz-applikationen på andra smarta enheter. När du startar appen, måste du logga in med det konto som du tidigare skapat och parat ihop med tvättmaskinen. I annat fall, läs "Att ställa in en tvättmaskin som är ansluten till någon annans konto".



**WARNING:** Du måste ha en internetanslutning på din smarta enhet för att fortsätta med HomeWhiz-installationen. Annars kommer inte HomeWhiz-applikationen att låta dig slutföra installationsproceduren. Kontakta din internetleverantör om du har problem med internetanslutningen.



HomeWhiz-applikationen kan kräva att du anger produktnumret som finns på produktetiketten. Du hittar produktetiketten på maskinluckans insida. Produktnumret visas på etiketten.



#### 4.3.15.2 Att ställa in en tvättmaskin som är ansluten till någon annans konto

Om tvättmaskinen du vill använda tidigare introducerats till systemet med någon annans konto måste du etablera en ny anslutning mellan din HomeWhiz-applikation och maskinen.

- Hämta HomeWhiz-applikationen till den nya smarta enheten som du vill använda.
- Skapa ett nytt konto och logga in på kontot på HomeWhiz-appen.
- Följ stegen beskrivna i HomeWhiz-installationen (4.3.15.1 HomeWhiz-installation) och fortsätt med installationsproceduren.



Eftersom HomeWhiz-funktionen och Fjärrkontrollfunktionen på din maskin drivs via parning med Bluetooth-teknik kan bara en HomeWhiz-applikation köras åt gången.

#### 4.3.15.3 Fjärrkontrollfunktionsknappen och dess användning

Efter HomeWhiz-installationen slås Bluetooth automatiskt på. För att aktivera eller inaktivera Bluetooth-anslutningen, se 4.3.8.2 Bluetooth 3".

Om du slår av och på din maskin medan Bluetooth är aktivt återansluter den automatiskt. I situationer som exempelvis att en parad enhet kommer utanför räckvidd stängs Bluetooth automatiskt av. Av den anledningen måste du slå på Bluetooth på nytt om du vill använda fjärrkontrollfunktionen.

Du kan kontrollera Bluetooth-symbolen på displayen för att spåra din anslutningsstatus. Om symbolen är kontinuerligt är påslagen har du en Bluetooth-anslutning. Om symbolen blinkar försöker produkten att ansluta. Om symbolen är avslagen har du ingen anslutning.



**WARNING:** När Bluetooth-anslutningen är på i din produkt är fjärrkontrollfunktionen valbar.

Om fjärrkontrollfunktionen inte kan väljas kontrollerar du anslutningens status. Om anslutningen inte kan etableras upprepar du de initiala installationsinställningarna på apparaten.

**WARNING:** Av säkerhetsskäl kommer produktens lucka att vara låst medan fjärrkontrollfunktionen är aktiverad, oberoende av driftläge. Om du vill öppna produktens lucka måste du vrida på programvalsknappen eller trycka på fjärrkontrollknappen för att inaktivera fjärrkontrollfunktionen.

När du vill fjärrkontrollera tvättmaskinen måste du aktivera fjärrkontrollfunktionen genom att trycka på fjärrkontrollknappen medan programknappen är i läget Hämta program/Fjärrkontroll på tvättmaskinens kontrollpanel. När du har återkommit till maskinen ser du en skärmbild liknande den nedanstående.



När fjärrkontrollen är på kan du bara hantera på- och avslagning, statusuppföljning via tvättmaskinen. Och alla funktioner förutom barnlås kan hanteras via applikationen.

Du kan följa om fjärrkontrollfunktionen är på eller av genom indikatorfunktionen på knappen.

Om fjärrkontrollfunktionen är av hanteras alla operationer på tvättmaskinen och endast statusuppföljning är tillåten på applikationen.

I den händelse att fjärrstartfunktionen inte kan slås på ger maskinen ifrån sig ett varningsljud när du trycker på knappen. Det kan ske i händelse av att exempelvis maskinen är påslagen och det inte finns någon smart enhet via Bluetooth. Bluetooth-inställningar är Av eller tvättmaskinens lucka är öppen är exempel på sådana fall. När du har aktiverat den här funktionen på tvättmaskinen förblir den aktiverad bortsett från vissa förhållanden och låter dig fjärrkontrollera maskinen via Bluetooth.

I vissa fall inaktiverar den sig själv av säkerhetsskäl:

- När tvättmaskinen drabbas av strömavbrott.
- När programknappen vrids och ett annat program väljs eller maskinen stängs av.

#### 4.3.15.4 Felsökning

Gör följande om du har problem med att kontrollera eller ansluta. Observera om problemet kvarstår efter den åtgärd du har vidtagit. Gör följande om problemet inte är löst.

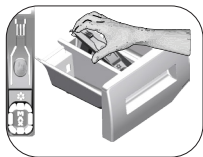
- Kontrollera om den smarta enheten är ansluten till det aktuella hemnätverket.
- Starta om produkten.
- Stäng av Bluetooth och sedan på via användarens kontrollpanel.
- Om anslutningen inte kan upprättas med processerna ovan, upprepa de initiala installationsinställningarna på tvättmaskinen.

Om problemet fortsätter, kontakta en auktoriserad servicerepresentant.

## 4.4 Underhåll och rengöring

Servicelevslängden för produkten ökar och ofta förekommande problem minskar om den rengörs regelbundet.

### 4.4.1 Rengöring av tvättfacket



Rengör tvättfacket med jämna mellanrum (var 4-5 tvätt) enligt vad som visas nedan för att förhindra att det samlas pulvertvättmedel över tid.

Lyft den bakre delen av sifonen för att ta bort den så som visas på bilden.

Om mer än en normal mängd vatten och mjukmedel blandas i mjukmedelsfacket måste sifon rensas.

- 1 Tryck på den prickade linjen på sifon i mjukmedelsfacket och dra mot dig tills facket lossnar från maskinen.
- 2 Tvätta ur tvättmedelsfacket och sifon med ljummet vatten i en vattenbehållare. För att skydda mot att restämnen kommer i kontakt med huden ska du tvätta ordentligt med en borste och ha på dig handskar.
- 3 För in facket på plats efter rengöringen och se till att det sitter fast ordentligt.

### 4.4.2 Rengöring av luckan och trumman

För produkter med trumrengöringsprogram, var god se Hantera produkten - Program.



Upprepa trumrengöringen minst varannan månad.

Använd ett avlagringshämmande medel för tvättmaskinen.



Efter varje tvätt ska du se till att inga främmande ämnen finns kvar i trumman.

Om hålen på bälgens undersida i bilden är spärrade ska du öppna hålen med en tandrensare.

Främmande metallföremål orsakar rost i trumman. Tvätta bort fläckarna på trummans yta med rengöringsmedel anpassade för rostfritt stål.

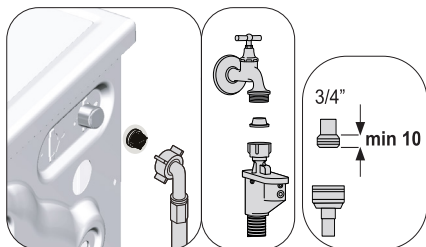
Använd aldrig stål- eller tvålull. Detta skadar målade ytor och ytor i plast.

### 4.4.3 Rengöring av kroppen och kontrollpanelen

Torka av maskinen med tvålvatten eller icke korroderande mildt rengöringsmedel och torka med en mjuk trasa. Använd bara en mjuk och fuktig trasa för att rengöra kontrollpanelen.

### 4.4.4 Rengöring av vatteninloppsfiltren

Det finns ett filter vid slutet av varje vatteninloppsventil på baksidan av maskinen och även vid slutet av varje vatteninloppsslang där de är anslutna till kranen. Dessa filter förhindrar att främmande ämnen och smuts tränger in med vattnet i maskinen. Filter ska rengöras när de blir smutsiga.



1. Stäng kranarna.
2. Ta bort muttrarna för vatteninloppsslangen för att öppna filtren på vatteninloppsventilerna. Rengör dem med en borste. Om filtren är för smutsiga, ska du ta bort dem från sina placeringar med en pincett och rengöra dem.
3. Ta ut filtren i den plana änden av vatteninloppsslangen tillsammans med tätningarna och rengör noggrant under rinnande vatten.
4. Sätt försiktigt tillbaka tätningar och filter på deras platser och dra åt slangmuttrarna för hand.

#### 4.4.5 Tömning av ut kvarvarande vatten och rengöring av pumpfiltret

Filtersystemet i din maskin förhindrar att fasta föremål, såsom knappar, mynt och textilfibrer sätter igen pumppropellern under tömning av tvättvattnet. Vattnet töms ut utan problem och servicelivslängden för pumpen ökar.

Om din maskin inte klarar av att tömma ut vattnet, kan pumpfiltret sätta igen. Filtret måste rengöras när det sätter igen eller var tredje månad. Vattnet måste tömmas ut för att rengöra pumpfiltret.

Dessutom ska du före transport av maskinen (vid flytt till ett annat hus) tömma ut vattnet ordentligt och samma sak gäller när vattnet kan frysa.



**VAR FÖRSIKTIG!** Främmande ämnen som ligger kvar i pumpfiltret kan skada maskinen eller orsaka buller.

**VAR FÖRSIKTIG!** Om produkten inte används ska du vrida av kranen, koppla loss vattenslangen och tömma ut vattnet i maskinen vid risk för frysning i installationsområdet.

**VAR FÖRSIKTIG!** Efter varje användning ska du stänga av vattenkranen till vilken huvudslangen är ansluten.

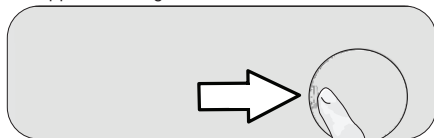
#### För att rengöra det smutsiga filtret och släppa ut vattnet;

1 Koppla ur maskinen för att stänga av strömtillförseln.



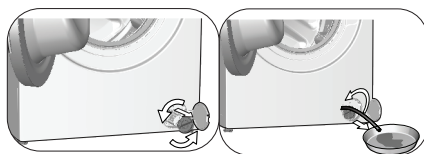
**VAR FÖRSIKTIG!** Temperaturen för vattnet inuti maskinen kan stiga upp till 90 °C. För att undvika brandrisk ska du rengöra filtret efter att vattnet i maskinen svalnat.

2 Öppna försiktigt locket.



3 Följ åtgärderna nedan för att tömma ut vattnet.

#### Produkten har en nödtömnings slang, för vattenutsläpp:



- Dra ut nödtömningsslangen ur hålet
- Placera en stor behållare i slangändan. Töm ut vattnet i behållaren genom att dra ut kontakten i slutet av slangändan. När behållaren är full ska du blockera inloppet genom att byta kontakten. Efter att behållaren har tömts upprepar du proceduren ovan för att fortsätta tömma ut vattnet ur maskinen.
- När tömningen av vattnet är slut stänger du slutet av kontakten igen och fixerar slangen på plats.
- Vrid och ta bort pumpfiltret.

4. Rengör det från eventuell smuts inne i filtret, samt fibrer, om det finns några, runt propellerområdet.

5. Byt filtret.

6. Om filterlocket består av två delar, stäng filterlocket genom att trycka på fliken. Om den är i ett stycke sätter du ihop flikarna i nedre delen på plats och trycker på övre delen för att stänga.

Problem	Orsak	Lösning
Program startar inte efter att luckan har stängts.	Knappen Start/Paus/Avbryt har inte tryckts in.	• Tryck på knappen Start/Paus/Avbryt.
	Det kan vara svårt att stänga luckan vid överdriven belastning.	• Minska mängden tvätt och se till att luckan är ordentligt stängd.
Det går inte att starta eller välja program.	Produkten har växlat till säkerhetsläge på grund av ett infrastrukturproblem, såsom matningsström, vattentryck etc.	• Om du vill avbryta programmet vrider du programvalsknappen för att välja ett annat program. Tidigare program avbryts (se "Avbryta program").
Vatten i produkten.	Vatten har blivit kvar i produkten på grund av kvalitetskontrollprocesser i produktionen.	• Detta beror inte på något fel; vatten är inte skadligt för maskinen.
Maskinen tar inte in vattnet.	Kranen är avstängd.	• Vrid på kranen.
	Vatteninloppsslangen är böjd.	• Plattla till vatteninloppsslangen.
	Vatteninloppsfiltret är igensatt.	• Rengör filtret.
	Luckan är inte stängd.	• Stäng luckan.
Maskinen tömmer inte ut vattnet.	Vattenslangen är igensatt eller vriden.	• Rengör eller platta till slangen.
	Pumpfiltret är igensatt.	• Rengör pumpfiltret.
Maskinen vibrerar eller avger buller.	Produkten står obalanserad.	• Balansera maskinen genom att justera fötterna.
	En hård substans har trängt in i pumpfiltret.	• Rengör pumpfiltret.
	Transportpärarna har inte tagits bort.	• Avlägsna transportsäkerhetsbultarna.
	Tvättmängden i produkten är för liten.	• Lägg i mer tvätt i maskinen.
	För mycket tvätt har fyllts på.	• Ta ut lite tvätt för hand ur maskinen eller distribuera den för hand för att balansera den jämnt.
	Maskinen lutar mot ett fast föremål.	• Se till att maskinen inte står lutad mot något.
Det läcker ut vatten ur maskinens undersida.	Vattenslangen är igensatt eller vriden.	• Rengör eller platta till slangen.
	Pumpfiltret är igensatt.	• Rengör pumpfiltret.
Maskinen stannar strax efter att programmet har startat.	Maskinen har stannat tillfälligt på grund av för låg spänning.	• Den återgår till normal drift när spänningen är på normal nivå.
Maskinen tömmer direkt ut vattnet den tar in.	Dräneringsslangen ligger inte i rätt höjd.	• Anslut vattentömningslangen enligt beskrivningen i bruksanvisningen.
Inget vatten syns i maskinen under tvätt.	Vatten finns invändigt i maskinens osynliga del.	• Detta är inte ett fel.
Luckan kan inte öppnas.	Lucklåset är aktiverat, på grund av vattennivån i produkten.	• Töm ur vattnet genom att köra pump- eller centrifugeringsprogrammet.
	Maskinen värmer upp vattnet eller är i centrifugeringsstadiet.	• Vänta tills programmet slutförts.
	Luckan kan ha fastnat på grund av trycket den utsätts för.	• Ta tag i handtaget och tryck och dra luckan för att frigöra och öppna den.
	Om det inte finns någon ström, kommer inte laddningsdörren på produkten att öppnas.	• För att öppna laddningsdörren, öppna pumpfilterlocket och dra ner nödhandtaget som finns placerat på baksidan av nämnda lock. Se "Lucklås"
Tvätten tar längre tid än vad som beskrivs i användarmanualen.(*)	Vattentrycket är lågt.	• Maskinen väntar tills rätt mängd vatten är i maskinen för att förhindra dålig tvättkvalitet på grund av för lite vatten. Därför förlängs tvättiden.
	Spänningen är låg.	• Tvättiden förlängs på grund av dåliga tvättresultat när spänningen är låg.
	Den ingående vattentemperaturen är låg.	• Tiden för att värma upp vatten förlängs under den kalla årstiden. Tvättiden kan också förlängas för att undvika dåliga tvättresultat.
	Antalet sköljningar och/eller mängden sköljvatten har ökat.	• Maskinen ökar mängden sköljvatten när det krävs extra sköljning och lägger till ett extra sköljsteg vid behov.
	Överdriven skumbildning har förekommit och det automatiska systemet för skumabsorbering har aktiverats på grund av att för stor mängd tvättmedel har använts.	• Använd rekommenderad mängd av tvättmedlet.

Problem	Orsak	Lösning
Programmet räknar inte ned. (På modeller med display) (*)	Timern kan stanna under vattenintag.	<ul style="list-style-type: none"> <li>• Timerindikatorn räknar inte ned förrän maskinen tar in rätt mängd vatten. Maskinen väntar tills det finns tillräckligt mycket vatten för att undvika dåligt tvättresultat på grund av för lite vatten. Timerindikatorn återupptar nedräkningen efter detta.</li> </ul>
	Timern kan stanna under värmesteget.	<ul style="list-style-type: none"> <li>• Timerindikatorn räknar inte ned förrän maskinen når vald temperatur.</li> </ul>
	Timern kan stanna under centrifugeringen.	<ul style="list-style-type: none"> <li>• Systemet för automatisk obalanserad laddningsdetektion kan aktiveras på grund av obalanserad fördelning av tvätten i produkten.</li> </ul>
Programmet räknar inte ned. (*)	Det kan vara obalans i produktens tvätt.	<ul style="list-style-type: none"> <li>• Systemet för automatisk obalanserad laddningsdetektion kan aktiveras på grund av obalanserad fördelning av tvätten i produkten.</li> </ul>
Maskinen växlar inte till centrifugeringssteget. (*)	Det kan vara obalans i produktens tvätt.	<ul style="list-style-type: none"> <li>• Systemet för automatisk obalanserad laddningsdetektion kan aktiveras på grund av obalanserad fördelning av tvätten i produkten.</li> </ul>
	Maskinen centrifugerar inte om vattnet inte töms ut helt.	<ul style="list-style-type: none"> <li>• Kontrollera filtret och dräneringsslangen.</li> </ul>
	Överdriven skumbildning har förekommit och det automatiska systemet för skumabsorbering har aktiverats på grund av att för stor mängd tvättmedel har använts.	<ul style="list-style-type: none"> <li>• Använd rekommenderad mängd av tvättmedlet.</li> </ul>
Tvättprestandan är låg: Tvätten blir grå. (**)	Otillräckligt med tvättmedel har använts under en längre tid.	<ul style="list-style-type: none"> <li>• Använd rekommenderad mängd tvättmedel för vattnets hårdhet och tvätten.</li> </ul>
	Tvättning har gjorts på låga temperaturer under en längre tid.	<ul style="list-style-type: none"> <li>• Välj rätt temperatur för tvätten.</li> </ul>
	Otillräcklig mängd tvättmedel används med hårt vatten.	<ul style="list-style-type: none"> <li>• Om du använder för lite tvättmedel med hårt vatten gör det att smuts i kläderna fastnar och detta visar sig med tiden som en gråton. Det är svårt att eliminera gråbildningen när den väl har fått fäste. Använd rekommenderad mängd tvättmedel för vattnets hårdhet och tvätten.</li> </ul>
	För mycket tvättmedel har använts.	<ul style="list-style-type: none"> <li>• Använd rekommenderad mängd tvättmedel för vattnets hårdhet och tvätten.</li> </ul>
Tvättprestandan är låg: Fläckar som sitter kvar eller inte vitnar. (**)	För lite tvättmedel har använts.	<ul style="list-style-type: none"> <li>• Använd rekommenderad mängd tvättmedel för vattnets hårdhet och tvätten.</li> </ul>
	För mycket tvätt har fyllts på.	<ul style="list-style-type: none"> <li>• Överbelasta inte maskinen. Fyll på med de mängder som rekommenderas i "Program och förbrukningstabell".</li> </ul>
	Fel program och temperatur har valts.	<ul style="list-style-type: none"> <li>• Välj rätt program och temperatur för tvätten.</li> </ul>
	Fel typ av tvättmedel har använts.	<ul style="list-style-type: none"> <li>• Använd originaltvättmedel som passar för maskinen.</li> </ul>
	För mycket tvättmedel har använts.	<ul style="list-style-type: none"> <li>• Placera tvättmedlet i rätt fack. Blanda inte blekmedel och tvättmedel med varandra.</li> </ul>
Tvättprestandan är låg: Oljiga fläckar syns i tvätten. (**)	Regelbunden trumrengöring används inte.	<ul style="list-style-type: none"> <li>• Rengör trumman med jämna mellanrum. För denna procedur, se "Rengöra luckan och trumman".</li> </ul>
Tvättprestandan är låg: Kläderna luktar illa. (**)	Dålig lukt och bakterielager bildas på trumman som ett resultat av långvarig tvättning i låga temperaturer och/eller i korta program.	<ul style="list-style-type: none"> <li>• Låt tvättmedelsfacket och luckan vara öppna efter varje tvätt. Då kan inte fukt bildas där bakterier frodas.</li> </ul>
Färgen på kläderna har tvättats ur. (**)	För mycket tvätt har fyllts på.	<ul style="list-style-type: none"> <li>• Överbelasta inte maskinen.</li> </ul>
	Tvättmedlet som används är fuktigt.	<ul style="list-style-type: none"> <li>• Förvara tvättmedel på en tillsluten plats där ingen fukt kan tränga in och utsätt dem inte för överdrivet höga eller låga temperaturer.</li> </ul>
	En högre temperatur valdes.	<ul style="list-style-type: none"> <li>• Välj rätt program och temperatur enligt typen och smutsgraden i tvätten.</li> </ul>

Problem	Orsak	Lösning
Sköljningen fungerar inte bra.	Mängden, fabrikatet och förvaringsförhållanden för tvättmedel är fel.	<ul style="list-style-type: none"> <li>Använd ett tvättmedel som passar för tvättmaskinen och för tvätten. Förvara tvättmedel på en tillsluten plats där ingen fukt kan tränga in och utsätt dem inte för överdrivet höga eller låga temperaturer.</li> </ul>
	Tvättmedlet placerades i fel fack.	<ul style="list-style-type: none"> <li>Om tvättmedel placeras i förvtvättmedelsfacket trots att förvtvätt inte har valts kan maskinen ta det här tvättmedlet under sköljnings- eller mjukmedelssteget. Placera tvättmedlet i rätt fack.</li> </ul>
	Pumpfiltret är igensatt.	<ul style="list-style-type: none"> <li>Kontrollera filtret.</li> </ul>
	Dräneringsslangen är vikt	<ul style="list-style-type: none"> <li>Kontrollera dräneringsslangen.</li> </ul>
Tvätten blir styv efter tvätten. (**)	För lite tvättmedel har använts.	<ul style="list-style-type: none"> <li>Om du använder otillräcklig mängd tvättmedel för vattnets hårdhet kan det göra att tvätten blir styv över tid. Använd rätt mängd tvättmedel enligt vattnets hårdhet.</li> </ul>
	Tvättmedlet placerades i fel fack.	<ul style="list-style-type: none"> <li>Om tvättmedel placeras i förvtvättmedelsfacket trots att förvtvätt inte har valts kan maskinen ta det här tvättmedlet under sköljnings- eller mjukmedelssteget. Placera tvättmedlet i rätt fack.</li> </ul>
	Tvättmedel blandades med mjukmedel.	<ul style="list-style-type: none"> <li>Blanda inte mjukmedel med tvättmedel. Tvätta och skölj ur behållaren med varmt vatten.</li> </ul>
Tvätten luktar inte mjukmedel. (**)	Tvättmedlet placerades i fel fack.	<ul style="list-style-type: none"> <li>Om tvättmedel placeras i förvtvättmedelsfacket trots att förvtvätt inte har valts kan maskinen ta det här tvättmedlet under sköljnings- eller mjukmedelssteget. Tvätta och skölj ur behållaren med varmt vatten. Placera tvättmedlet i rätt fack.</li> </ul>
	Tvättmedel blandades med mjukmedel.	<ul style="list-style-type: none"> <li>Blanda inte mjukmedel med tvättmedel. Tvätta och skölj ur behållaren med varmt vatten.</li> </ul>
Tvättmedelsrester i tvättmedelsfacket.(**)	Tvättmedel placerades i ett vått fack.	<ul style="list-style-type: none"> <li>Torka ur tvättmedelsfacket innan du lägger i tvättmedel.</li> </ul>
	Tvättmedlet har blivit fuktigt.	<ul style="list-style-type: none"> <li>Förvara tvättmedel på en tillsluten plats där ingen fukt kan tränga in och utsätt dem inte för överdrivet höga eller låga temperaturer.</li> </ul>
	Vattentrycket är lågt.	<ul style="list-style-type: none"> <li>Kontrollera vattentrycket.</li> </ul>
	Tvättmedlet i huvudtvättfacket har blivit vått vid intag av förvtvättmedel. Hålen i tvättmedelsfacket är blockerade.	<ul style="list-style-type: none"> <li>Kontrollera hålen och rengör om de är igensatta.</li> </ul>
	Det finns ett problem med ventilerna i tvättmedelsfacket.	<ul style="list-style-type: none"> <li>Kontakta ett behörigt serviceombud.</li> </ul>
	Tvättmedel blandades med mjukmedel.	<ul style="list-style-type: none"> <li>Blanda inte mjukmedel med tvättmedel. Tvätta och skölj ur behållaren med varmt vatten.</li> </ul>
	Regelbunden trumrengöring används inte.	<ul style="list-style-type: none"> <li>Rengör trumman med jämna mellanrum. För denna procedur, se "Rengöra luckan och trumman".</li> </ul>
För mycket skumbildning i maskinen. (**)	Felaktiga tvättmedel används för tvätten.	<ul style="list-style-type: none"> <li>Använd tvättmedel som passar för tvättmaskinen.</li> </ul>
	För mycket tvättmedel har använts.	<ul style="list-style-type: none"> <li>Använd endast tillräcklig mängd av tvättmedlet.</li> </ul>
	Tvättmedlet har förvarats under olämpliga förhållanden.	<ul style="list-style-type: none"> <li>Förvara tvättmedel på en stängd och försluten och torr plats. Förvara inte på för heta platser.</li> </ul>
	Viss nättliknande tvätt, exempelvis tyll, kan bli väldigt skummiga på grund av texturen.	<ul style="list-style-type: none"> <li>Använd mindre mängder tvättmedel för den här typen av plagg.</li> </ul>
	Tvättmedlet placerades i fel fack.	<ul style="list-style-type: none"> <li>Placera tvättmedlet i rätt fack.</li> </ul>
	Mjukmedel ska användas tidigt.	<ul style="list-style-type: none"> <li>Det kan finnas problem i ventilerna eller i tvättmedelsfacket. Kontakta ett behörigt serviceombud.</li> </ul>

Problem	Orsak	Lösning
Skum rinner över i tvättmedelsfacket.	För mycket tvättmedel användes.	<ul style="list-style-type: none"> <li>Blanda 1 matsked mjukmedel och ½ liter vatten och håll i det i huvudfacket för tvättmedel.</li> </ul>
		<ul style="list-style-type: none"> <li>Placera tvättmedlet i maskinen för de program och maxlaster som indikeras i "Program- och förbrukningstabellen". När du använder tillsatskemikalier (fläckborttagare, blekmedel etc) minskar du mängden tvättmedel.</li> </ul>
Tvätten förblir våt i slutet av programmet. (*)	Överdriven skumbildning har förekommit och det automatiska systemet för skumabsorbering har aktiverats på grund av att för stor mängd tvättmedel har använts.	<ul style="list-style-type: none"> <li>Använd rekommenderad mängd av tvättmedlet.</li> </ul>

(\*) Ingen centrifugering utförs när tvätten inte är jämnt fördelad i trumman för att förhindra skada på maskinen och där den står. Tvätten bör sorteras om och centrifugeras på nytt.

(\*\*) Regelbunden trumrengöring används inte. Rengör trumman med jämna mellanrum. Se 4.4.2



**WARNING:** Om du inte kan eliminera problemet trots att du följer instruktionerna i det här avsnittet ska du kontakta ett behörigt serviceombud. Försök aldrig utföra några reparationer av produkten själv.



**WARNING:** Kontrollera HomeWhiz-avsnittet för den relevanta felsökningsinformationen.